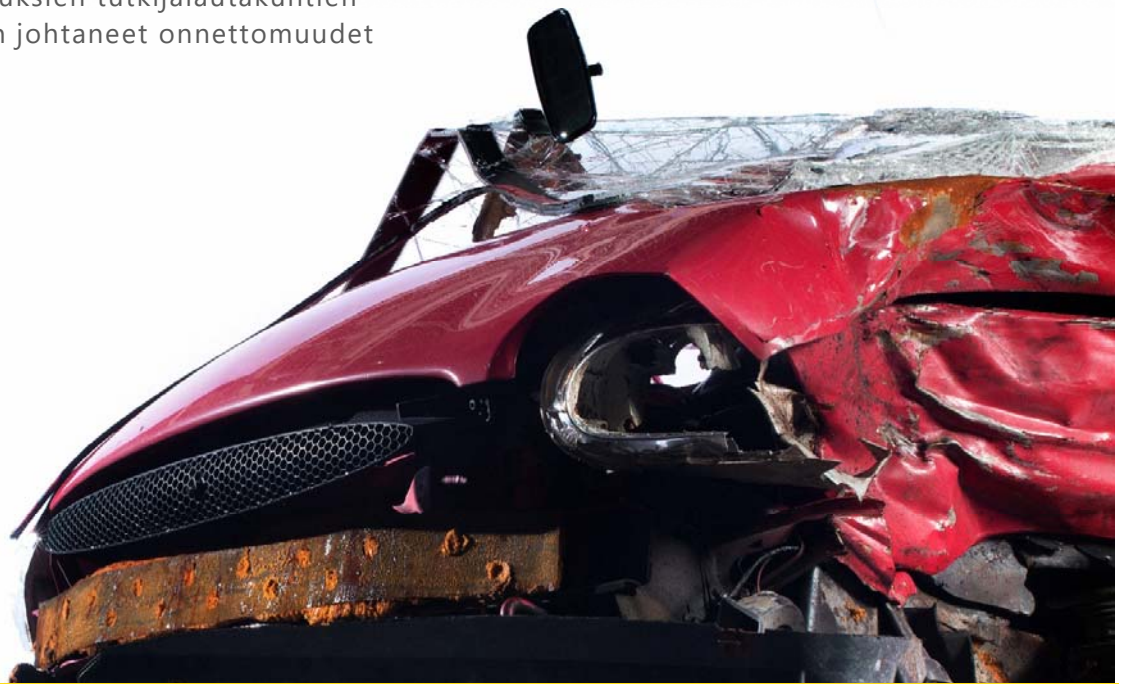


OTI-päihderaportti

2017

Liikenneonnettomuuksien tutkijalautakuntien tutkimat kuolemaan johtaneet onnettomuudet vuosina 2012-2016

www.oti.fi



Raportissa on tarkasteltu liikenneonnettomuuksien tutkijalautakuntien tutkimia kuolemaan johtaneita tieliikenneonnettomuuksia, joissa moottoriajoneuvon kuljettaja on aiheuttanut onnettomuuden ollessaan päih-teiden vaikutuksen alaisena. Tarkastelu painottuu vuosina 2012–2016 tutkittuihin onnettomuuksiin, joissa kuljettajan veren alkoholipitoisuus on ylittänyt rattijuopumuksen rajan eli 0,5 promillea.

Onnettomuustietoinstituutti (OTI)

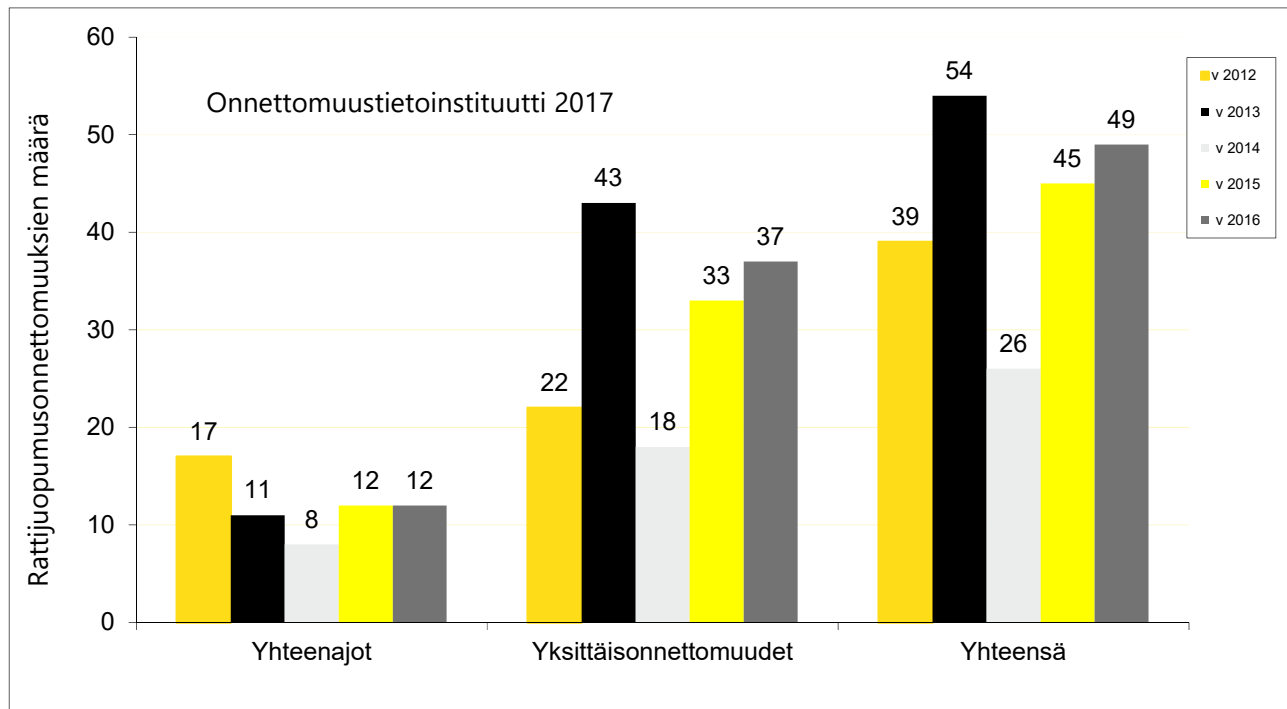
Raportin on laatinut Arja Holopainen

PÄIHDERAPORTTI 2012-2016

Moottoriajoneuvo-onnettomuudet, alkoholia veressä vähintään 0,5 promillea

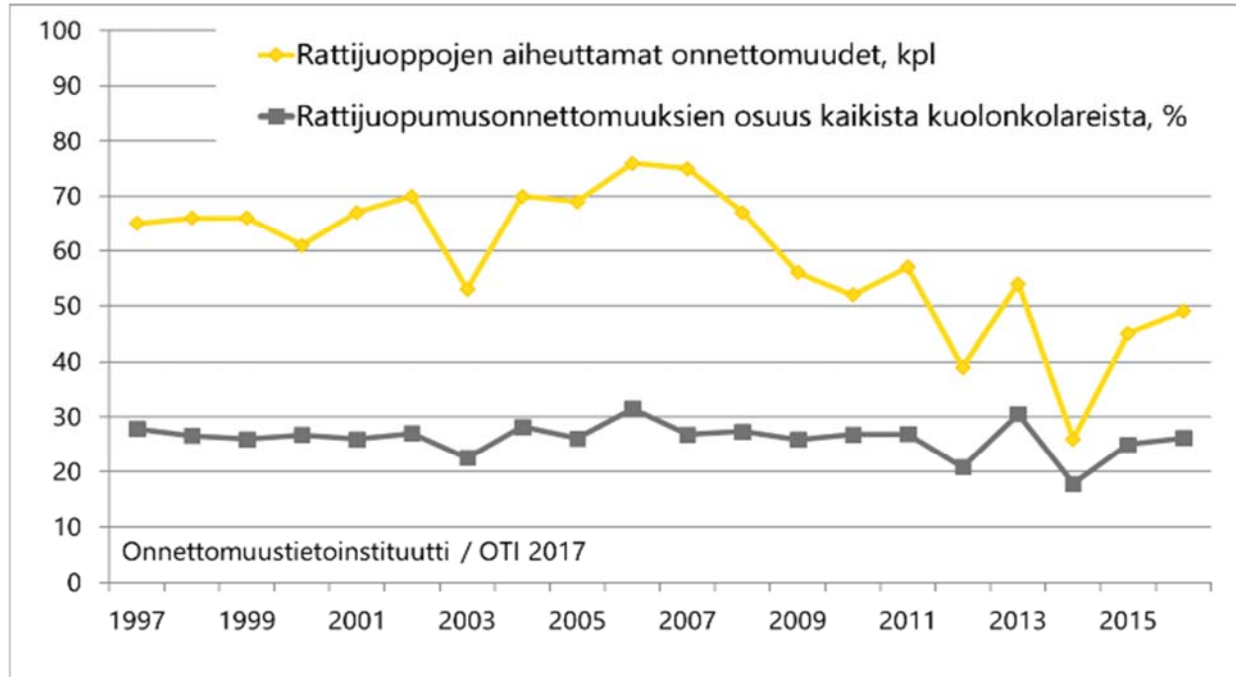
Onnettomuudet

Liikenneonnettomuuksien tutkijalautakunnat tutkivat vuosina 2012–2016 yhteensä 213 rattijuopon (alkoholia vähintään 0,5 ‰ veressä) aiheuttamaa kuolemaan johtanutta moottoriajoneuvo-onnettomuutta (ei yhtään rattijuoppoa kuljettajaa vastapuolena). Tämä on 24 % kaikista moottoriajoneuvo-onnettomuuksista (959 onnettomuutta, 81 onnettomuudessa alkoholi ei tiedossa).



Kuvio 1. Rattijuopumusonnettomuuksien määrä kuolemaan johtaneissa moottoriajoneuvo-onnettomuuksissa 2012–2016.

Kuolemaan johtaneiden rattijuopumusonnettomuuksien määrä ja osuus ovat kulkeneet kaikkien moottoriajoneuvo-onnettomuuksien tahdissa. Viime vuosina osuus on alkanut heittelehtiä. (Kuvio 2.)



Kuvio 2. Rattijuopojen aiheuttamat moottoriajoneuvo-onnettomuudet 1997–2016.

Onnettomuustyyppit

Rattijuopojen aiheuttamista onnettomuuksista 155 (73 %) oli yksittäisonnettomuuksia ja 58 (27 %) yhteenajoja. Tarkemmin eriteltynä 144 (68 %) oli tieltä suistumisia ja 56 (26 %) oli kohtaamisia. Loput 13 (6 %) oli samaan ajosuuntiin ajoja tai luokkaan ”muut” kuuluvia onnettomuuksia esim. törmäyksiä esteisiin tai liikennekorokkeisiin.

Promillemäärät

Rattijuopoista 46:llä (22 %) veren alkoholipitoisuus oli 0,50–1,19 ‰. Törkeän rattijuopumuksen rajan (1,2 ‰) ylitti yhteensä 167 kuljettajaa (78 %).

	2012		2013		2014		2015		2016		Yhteensä	
Alkoholipitoisuus promilleina	N	%	N	%	N	%	N	%	N	%	N	%
0,50-1,19	12	31	10	19	4	30	8	17	12	24	46	22
1,20-1,99	13	33	21	38	13	56	20	48	17	35	84	39
2,00 ja yli	14	36	23	43	9	15	17	36	20	41	83	39
Yhteensä	39	100	54	100	26	100	45	100	49	100	213	100

Vuosina 2012–2016 kaikista moottoriajoneuvo-onnettomuuksien aiheuttajakuljettajista 23 (3 %) oli ns. maistelleita eli kuljettajien veren alkoholipitoisuus oli 0,2–0,49 ‰.

Muut ajokykyyn vaikuttavat aineet

Rattijuopoista 43 (18 %) ajoi alkoholin lisäksi myös muun ajokykyyn vaikuttavan aineen vaikutuksen alaisena: 22 oli käyttänyt huumeita ja 29 ajokykyyn vaikuttavia lääkkeitä. Edelleen heistä 8 oli nauttinut moolempia.

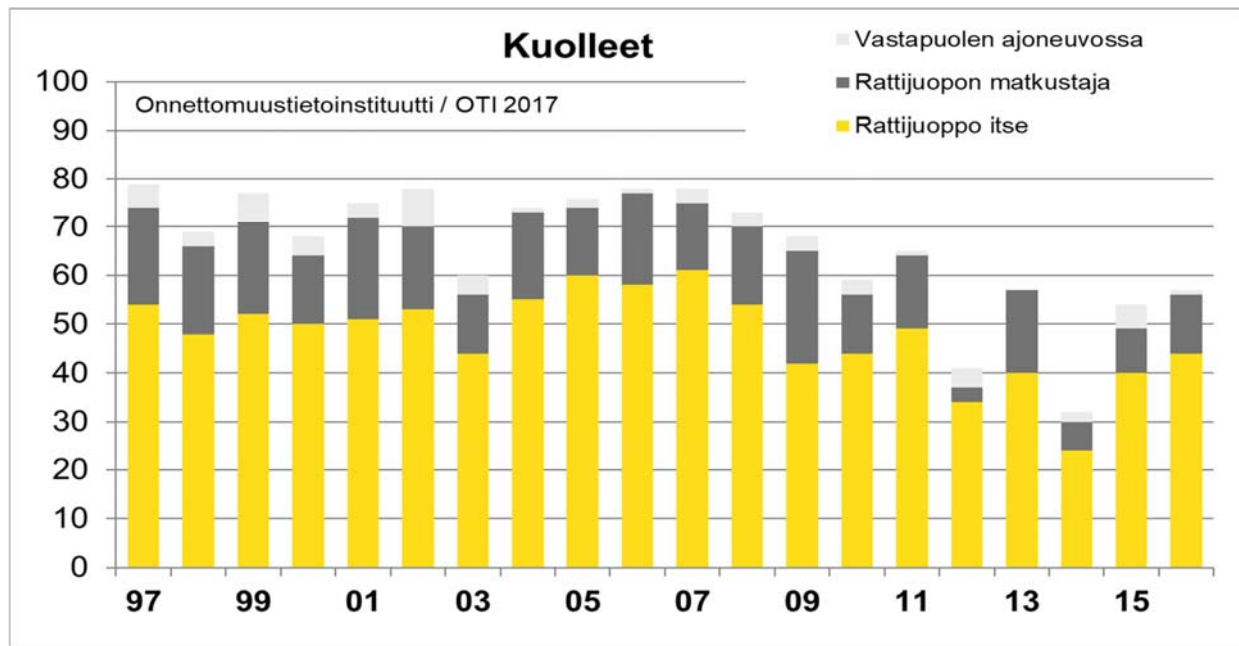
Kuljettajien ikä ja sukupuoli

Rattijuoppojen moottoriajoneuvo-onnettomuuksissa aiheuttajana oli mies 201 (94 %) tapauksessa ja nainen 12 (6 %) tapauksessa. Rattijuopumusonnettomuuksien aiheuttajakuljettajista 69 (32 %) oli iältään alle 25-vuotiaita. Kuljettajista 105 (49 %) oli 25–54-vuotiaita. Loput 39 (18 %) kuljettajaa oli iältään vähintään 55-vuotiaita.

Miehistä 158 (79 %) ja naisista 9 (75 %) ajoi vähintään 1,2 ‰ humalassa eli ylitti törkeän rattijuopumuksen.

Kuolleet

Rattijuopon aiheuttamissa moottoriajoneuvo-onnettomuuksissa kuoli vuosina 2012–2016 yhteensä 241 henkilöä. Kuolleista 182 (76 %) oli juopuneita kuljettajia, 47 (20 %) oli matkustajana rattijuopon kyydissä ja 12 (5 %) kuoli vastapuolen ajoneuvossa.



Kuvio 2. Rattijuoppojen aiheuttamissa moottoriajoneuvo-onnettomuuksissa kuolleet 1997–2016.

Turvalaitteiden käyttö

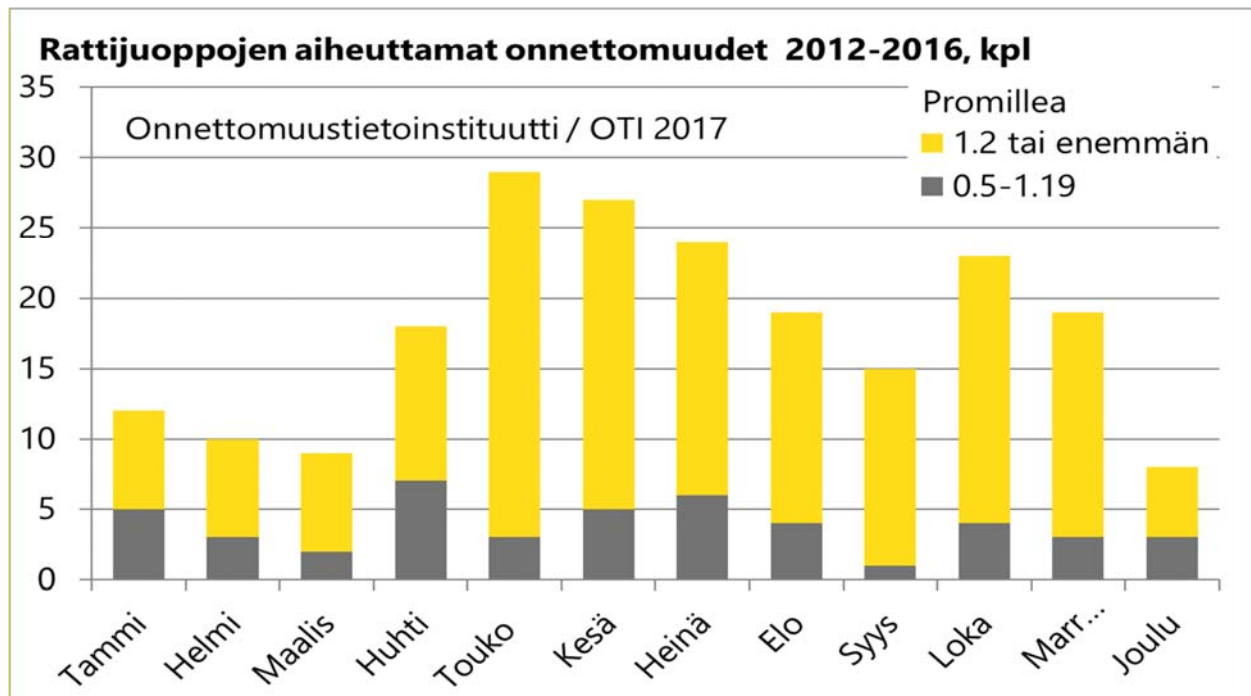
Rattijuopoista turvavyötä tai kypärää (asiallisesti kiinnitettynä) käytti 59 (28 % tiedossa olevista). Henkilö-autojen kuljettajista turvavyötä käytti 54 (32 % tiedossa olevista) ja näiden matkustajista 24 (26 % tiedossa olevista).

Tapahtumapaikka

Rattijuoppojen moottoriajoneuvo-onnettomuuksista tapahtui taajamissa 32 (15 %), taajaman lähialueilla 18 (8 %) ja haja-asutusalueella 163 (77 %).

Ajankohta

Rattijuoppojen moottoriajoneuvo-onnettomuuksia tapahtui eniten touko-elokuussa (keskimäärin 6 kpl/kk/vuosi). Joului-maaliskuussa rattijuoppumusonnettomuuksia tapahtui vuosittain keskimäärin 3 kuukaudessa. Puolivuositain tarkasteltuna 62 % tapahtui huhti-syyskuussa. (Kuvio 5.)



Kuvio 5. Onnettomuudet kuukausittain 2012-2016.

Rattijuoppojen aiheuttamista moottoriajoneuvo-onnettomuuksista 58 (27 %) tapahtui lauantaina. Viikonlopun päivien eli perjantain-sunnuntain yhteenlaskettu määrä oli 135 (63 %) onnettomuutta.

Rattijuoppumusonnettomuudet painottuivat iltaan ja yöhön: klo 18-24 väliselle ajalle 55 onnettomuutta (26 %) ja klo 24-06 väliselle ajalle 94 onnettomuutta (44 %).

Ajo-oikeus ja ajoneuvon omistus

Rattijuopoista 176:lla (83 %) oli onnettomuushetkellä voimassa oleva ajokortti, joskaan osalla heistä (n=6) ajo-oikeus ei riittänyt kyseisen ajoneuvon kuljettamiseen.

Ajokiellossa tai muusta syystä vailla ajo-oikeutta oli 28 (13 %) rattijuoppoa. Näistä väliaikaisessa ajokiellossa oli 8, määräaikaisessa ajokiellossa 9 ja toistaiseksi ajokiellossa 6 henkilöä sekä 5 ajo-oikeus oli rauennut. Rattijuopoista 8:lla (4 %) ei ollut koskaan ollut ajokorttia.

Rattijuopoista 12 (6 %) ajoi anastetulla ajoneuvolla ja 31 (15 %) luvallisesti lainatulla ajoneuvolla.

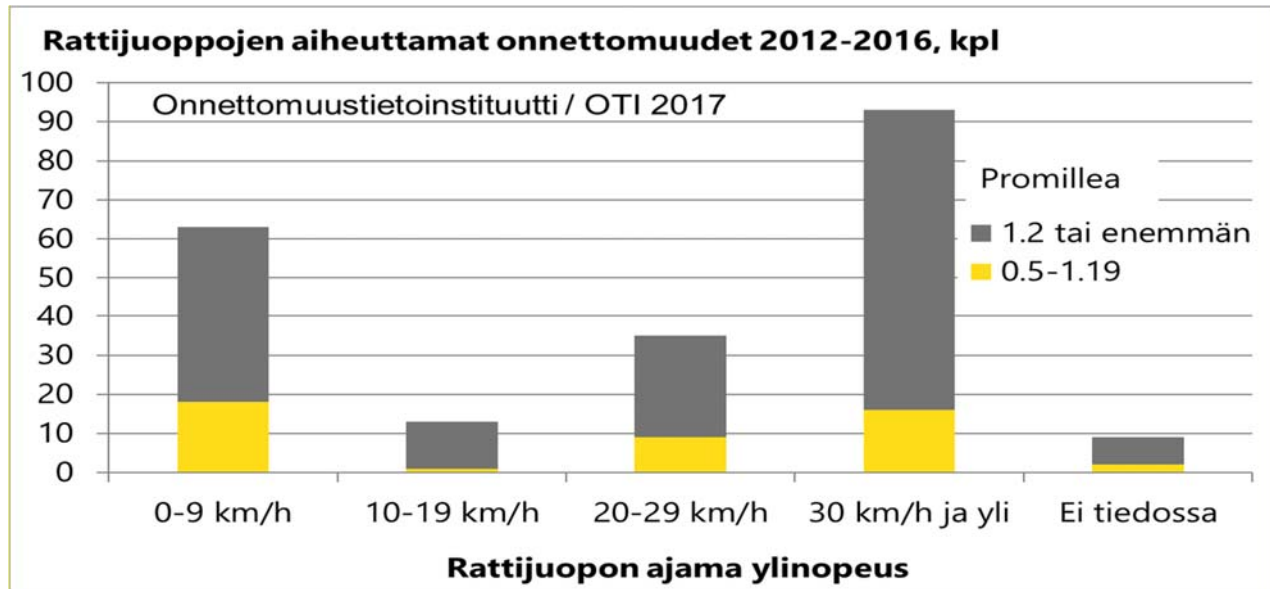
Aikaisemmat rangaistukset

Rattijuopoista 129:lla (67 %) oli taustallaan vähintään yksi liikenneraangaistus ja 43:lla (23 %) vähintään viisi rangaistusta. Rattijuopoista 63:llä (33 % tiedossa olevista) ei ollut onnettomuutta edeltävän viiden vuoden ajalta yhtään liikenneraangaistusta.

Rattijuopoista 52:lla (27 % tiedossa olevista) oli vähintään yksi rattijuopumusrangaistus viimeisen viiden vuoden ajalta.

Ylinopeus

Rattijuopoista 41 (69 %) ajoi onnettomuushetkellä vähintään 10 km/h ylinopeutta ja 93 (46 %) ylitti tien nopeusrajoituksen vähintään 30 km/h:lla (tiedossa olevista). (Kuvio 4.)



Kuvio 4. Ylinopeudet ja promillemäärät 2012-2016.

Matkustajat

Henkilöautoa kuljettaneista rattijuopoista 153 (72 %) ajoi yksinään. Yleisimmin kyydissä oli yksi samankäinen ja samaa sukupuolta olevaa matkustajaa (11 %).

Matkan tarkoitus

Rattijuopoista 113 (68 % tiedossa olevista) oli onnettomuushetkellä vapaa-ajan matkalla.

Moottoriajoneuvo-onnettomuudet, muut päihdeonnettomuudet

Moottoriajoneuvo-onnettomuudet, huumeiden vaikutuksen alaisena ajetus

Liikenneonnettomuuksien tutkijalautakunnat tutkivat vuosina 2012–2016 yhteensä 78 huumeuskuin aiheuttamaa kuolemaan johtanutta moottoriajoneuvo-onnettomuutta (lisäksi 2 vastapuolena). Huumeiden vaikutuksen alaisena ajaneiden kuljettajien aiheuttamat onnettomuudet lisääntyivät 34 %:a edellisestä tarkastelujaksosta 2010-2014¹.

Huumeuskuista 22 oli onnettomuudessa ajanut myös alkoholin vaikutuksen alaisena. Nämä tapaukset ovat siis yhteisiä raportin alkupuolella esitettyjen rattijuoppojen (tässä raportissa alkoholia vähintään 0,5 ‰ veressä) onnettomuustapausten kanssa. Edelleen huumeonnettomuuksissa 31 kuljettajaa oli ottanut myös ajokykyyn vaikuttavaa lääkettä ja kolme kuljettajaa ajoi ns. maistissa (0,20-0,49 ‰).

Koska haluttiin saada selville, miten alkoholin ja huumeiden vaikutuksen alaisten kuljettajien onnettomuudet eroavat toisistaan, niin seuraavissa huumeuskuisten onnettomuuksien tarkasteluissa on analysoitu vain niiden kuljettajien onnettomuuksia, jotka eivät olleet nauttineet alkoholia. Kun edellä mainitut 22 sekakäyttäjää (alkoholia ja huumetta veressä) on jätetty tarkastelusta pois, niin huumeuskuisten aiheuttamia onnettomuuksia jää jäljelle 56.

Huumeuskuisten aiheuttamasta 56 moottoriajoneuvo-onnettomuudesta 30 (54 %) oli yhteenajoja ja 8 (14 %) tapahtui taajama-alueella.

Kuljettajista ja turvavyön käytöstä

Huumeuskuljettajista 22 eli 40 % oli alle 25-vuotiaita. Miehiä heistä oli 51 (91 %). Ajokiellossa tai muusta syystä vailla ajo-oikeutta oli 11 (29 % tiedossa olevista) huumeuskuista. Turvavyötä tai kypärää käytti 25 % kuljettajista (tiedossa olevista).

Kuolleet

Huumeuskuisten aiheuttamissa 56 moottoriajoneuvo-onnettomuudessa kuoli vuosina 2012–2016 yhteensä 67 henkilöä. Kuolleista 52 oli huumeuskuljettajia, 13 näiden matkustajia ja 2 kuoli vastapuolen ajoneuvossa.

Ajankohta ja valoisuus

Huumeuskuisten aiheuttamista onnettomuuksista tapahtui 32 (57 %) huhti-syyskuussa. Huumeuskuistit aiheuttivat onnettomuuksia tasaisesti pitkin viikkoa: viikonloppu ei näy piikkinä onnettomuuksissa. Vuorokaudenaikoja tarkasteltaessa onnettomuuksia tapahtui kohtalaisen tasaisesti. Eniten onnettomuuksia tapahtui kuitenkin klo 12–18 välisellä ajalla (19 onnettomuutta, 34 %). Onnettomuuksista 50 % tapahtui valoisaan aikaan.

¹ Päihderaportti 2016 <http://www.lvk.fi/fi/tilastot-ja-raportit/onnettomuuksien-tutkinnan-raportit/>

Moottoriajoneuvo-onnettomuudet, ajokykyyn vaikuttaneiden lääkkeiden vaikutuksen alaisena ajatut

Ajokykyyn vaikuttaneet lääkkeet ovat potentiaalisesti päihdyttäviä aineita varsinkin, jos niiden ottamisen yhteydessä on nautittu alkoholia tai muita huumaavia aineita.

Liikenneonnettomuuksien tutkijalautakunnat tutkivat vuosina 2012–2016 yhteensä 79 (8 % tiedossa olevista) onnettomuutta, jossa kuljettaja oli aiheuttanut onnettomuuden ajaessaan ajokykyyn vaikuttaneen lääkkeen alaisena (17 vastapuolena). Yksinomaan ajokykyyn vaikuttaneen lääkkeen alaisena heistä ajoi 28 (3 % tiedossa olevista). Onnettomuuksista 29:ssä aiheuttajakuljettaja oli myös alkoholin vaikutuksen alainen, 31:ssä huumausaineen vaikutuksen ja 8:ssä molempien näiden aineiden alainen.

Yksinomaan ajokykyyn vaikuttaneen lääkkeen alaisena ajaneiden aiheuttajakuljettajien 28 onnettomuudesta 25 (86 %) oli yhteenajoja. Näistä kuljettajista 4 ajoi ns. maistissa (0,20-0,49 ‰).

Yksinomaan ajokykyyn vaikuttaneen lääkkeen alaisena ajaneiden aiheuttajakuljettajien 28 onnettomuudesta kuoli vuosina 2012–2016 yhteensä 29 henkilöä. Kuolleista 21 oli yksinomaan ajokykyyn vaikuttaneen lääkkeen alaisena ajanut kuljettaja, 1 näiden matkustaja ja 4 kuoli vastapuolen ajoneuvossa.

Moottoriajoneuvo-onnettomuudet, kaikki päihdeonnettomuudet

Taulukko 1. Päihdeonnettomuudet

Kuolemaan johtaneet päihdeonnettomuudet	
1.1 Alkoholi-onnettomuudet	213
Onnettomuudet, joissa kuljettajan veressä yksinomaan alkoholia	170
Alkoholi-onnettomuudet, joissa kuljettajan veressä alkoholin lisäksi huumeita	192
Alkoholi-onnettomuudet, joissa kuljettajan veressä alkoholin lisäksi ajokykyyn vaikuttavia lääkkeitä	199
Onnettomuudet, joissa alkoholin lisäksi huumeita ja/tai ajokykyyn vaikuttavia lääkkeitä	43
1.2 Huumeonnettomuudet	78
Onnettomuudet, joissa kuljettajan veressä yksinomaan huumeita	34
Huumeonnettomuudet, joissa kuljettajan veressä ei alkoholia	56
Huumeonnettomuudet, joissa kuljettajan veressä huumetta ja alkoholia	22
Huumeonnettomuudet, joissa kuljettajan veressä huumetta ja ajokykyyn vaikuttavia lääkkeitä	31
1.3 Onnettomuudet, joissa kuljettajan veressä ajokykyyn vaikuttavia lääkkeitä	79
Onnettomuudet, joissa kuljettajan veressä yksinomaan ajokykyyn vaikuttaneita lääkkeitä	28
Onnettomuudet, joissa ajokykyyn vaikuttavia lääkkeitä ja alkoholia	21
Onnettomuudet, joissa ajokykyyn vaikuttavia lääkkeitä ja huumeita	31

Vuosina 2012–2016 päihdekusmien aiheuttamia kuolemaan johtaneita moottoriajoneuvo-onnettomuuksia tutkittiin kaikkiaan 276. Määrä vastaa kolmannesta (31% tiedossa olevista) kaikista kuolemaan johtaneista moottoriajoneuvo-onnettomuuksista.

Jalankulkijoiden ja polkupyöräilijöiden kuolemaan johtaneet onnettomuudet

Onnettomuudet

Liikenneonnettomuuksien tutkijalautakunnat tutkivat vuosina 2012–2016 yhteensä 269 kuolemaan johtanutta kevyen liikenteen onnettomuutta. Näissä kuoli 122 polkupyöräilijää ja 147 jalankulkijaa. Polkupyöräilyonnettomuuksista 39 oli yksittäisonnettomuuksia.

Päihteiden vaikutuksen alaisena ajaneiden kuljettajien aiheuttamat jalankulkijoiden ja polkupyöräilijöiden kuolemaan johtaneet onnettomuudet

Kevyen liikenteen onnettomuuksissa oli osallisena 225 moottoriajoneuvon kuljettajaa vuosina 2012–2016. Heistä 124 (55 %) oli onnettomuuksissa aiheuttajana.

Alkoholi ja muut päihteet

Rattijuoppoja aiheuttajakuljettajia oli 6 moottoriajoneuvon kuljettajaa (1 vastapuolena). Näissä onnettomuuksissa kahdessa myös jalankulkija oli alkoholin vaikutuksen alainen. Lisäksi yksi moottoriajoneuvon kuljettaja oli ns. maistellut eli veren alkoholipitoisuus oli välillä 0,2–0,49 ‰.

Huumaavien aineiden vaikutuksen alaisena ajoi 2 aiheuttajakuljettajaa (ei yhtään vastapuolena).

Ajokykyyn vaikuttavia lääkkeitä tavattiin neljältä aiheuttajakuljettajalta (ei yhtään vastapuolena). Näistä kahdella löytyi verestä lisäksi alkoholia ja yhdellä huumeita, joten he lukeutuvat myös edellä mainittuihin ryhmiin.

Kuolleet

Rattijuoppojen (väh. 0,5 ‰) aiheuttamissa onnettomuuksissa kuoli 5 jalankulkijaa ja 1 polkupyöräilijä vuosina 2012–2016. Huumeekusmien aiheuttamissa 2 onnettomuudessa kuoli 1 jalankulkijaa ja 1 polkupyöräilijä vuosina 2012–2016.

Päihdyttävien aineiden vaikutuksen alaisena kulkeneiden jalankulkijoiden ja polkupyöräilijöiden kuolemaan johtaneet onnettomuudet

Jalankulkija tai polkupyöräilijä oli alkoholin vaikutuksen alainen 51:ssä (19 %) tutkituista 269:stä kevyen liikenteen onnettomuudesta. Näistä 29 oli jalankulkijoita ja 22 polkupyöräilijöitä. Pyöräilijöiden onnettomuuksista 11 eli puolet oli yksittäisonnettomuuksia: kaatumisia, törmäämisiä esteeseen tai ajoradalta suistumisia. Näistä onnettomuuksista 73 %:ssa jalankulkija tai polkupyöräilijä oli pääaiheuttaja onnettomuudessa.

Edelleen kolme näistä alkoholin vaikutuksen alaisista jalankulkijoista oli käyttänyt huumeita. Kahdessa onnettomuudessa moottoriajoneuvon kuljettaja oli myös alkoholin vaikutuksen alainen.

Edellä mainittujen onnettomuuksien lisäksi jalankulkijoista 2 oli huumeiden vaikutuksen alainen.

Liikenneonnettomuuksien tutkijalautakuntien toteamia riskitekijöitä ja turvallisuuden parannusehdotuksia

Riskitekijät

Tyypillisimpiä liikenneonnettomuuksien tutkijalautakuntien toteamia riskitekijöitä päihdekuskiin aiheuttamissa onnettomuuksissa ovat huumeiden, lääkkeiden ja alkoholin vaikutuksen lisäksi ylinopeus, turvavyön käyttämättömyys ja yleinen piittaamattomuus liikennesäännöistä.

Muita yleisiä inhimilliseen toimintaan liittyviä riskitekijöitä ovat mm. kuljettajan mielentilaan ja lääkitykseen liittyvät riskit, väsymys, ajokortittomuus, vähäinen ajokokemus ja juopunut matkaseura.

Päihdekuskin ajoneuvoon liittyviä yleisiä riskitekijöitä ovat erilaiset puutteet renkaissa. Liikenneympäristöön liittyvistä riskeistä tyypillisimpiä ovat keski- tai reunakaiteiden puute sekä kiinteät törmäysetteet (puut, pylvää jne.).

Parannusehdotukset

Turvallisuuden parannusehdotuksissaan tutkijalautakunnat korostavat alkolukon merkitystä rattijuopumuksen ennaltaehkäisyssä. Hyvin yleisiä ovat liikennevalvontaan liittyvät ehdotukset, joissa painotetaan ylinopeus- ja liikennepäihtymysvalvonnan yleistä tehostamista ja alueellisen kohdentamisen kehittämistä.

Tutkijalautakunnat pitävät tärkeänä valistamista ja tiedottamista erityisesti alkoholin, huumeiden sekä lääkkeiden vaikutuksesta ajokykyyn, mutta toisaalta ne kannattavat myös rangaistusten koventamista. Edelleen tutkijalautakunnat ovat nähneet alkoholinvaikutuksen alaisena ajamisen ajoterveysongelmana ja ehdottaneet hoitoon ohjausta sekä liikennelääkärijärjestelmän käyttöönottoa Suomessa.

Ajoneuvoihin liittyvissä turvallisuusehdotuksissa tutkijalautakunnat pitävät etusijalla ajoneuvokannan uusiutumista edistäviä toimenpiteitä. Lisäksi yleisimpiä ehdotuksia ovat kuljettajan ajosuorituksen tukemiseen (esim. ajonvakautus) liittyvät, sekä ajo-oikeuden että turvavyön käyttöä varmistaviin tekniikoihin liittyvät ehdotukset.

Liikenneympäristöön liittyvät turvallisuusehdotukset painottuvat ajokaistalta pois ajautumisen estämiseen erilaisin kaidejärjestelyin esim. ns. keskikaide sekä kiinteiden törmäysehsteiden poistamiseen liikenneympäristöstä.

Yhteenveto

Vuosina 2012-2016 tapahtuneiden kuolemaan johtaneiden moottoriajoneuvo-onnettomuuksien määrä väheni 5 % edellisestä tarkastelujaksosta 2010-2014¹, samalla kun onnettomuuden aiheuttaneiden rattijuoppojen määrä väheni 7 %. Sen sijaan huumeiden osuus kuolemaan johtaneissa moottoriajoneuvo-onnettomuuksissa kasvoi: vuosina 2010-2014¹ onnettomuuden aiheuttaneiden huumekuljettajien määrä oli 59, kun taas vuosina 2012-2016 vastaava määrä oli 78. Näistä 78 kuljettajasta 22 oli käyttänyt myös alkoholia eli he olivat sekakäyttäjiä. Kasvua vuosista 2010-2014¹ oli kahdeksan kuljettajaa. Huume- ja sekakäyttäjien onnettomuuksien kasvanut määrä kuolemaan johtaneista moottoriajoneuvo-onnettomuuksista kuvastanee huumeiden käytön kasvua Suomessa.

Edellä mainittujen päihdekuljettajien onnettomuusprofiili eroaa jonkin verran toisistaan. Huumekuljettajien onnettomuudet tapahtuvat tasaisesti pitkin viikkoa ja vuorokautta (eniten kuitenkin iltapäivällä). Kun taas rattijuoppojen onnettomuudet tapahtuvat useimmiten viikonloppuna ja yöaikaan. Edelleen huumeuskien onnettomuuksista suurempi osa on yhteentörmäyksiä kuin rattijuoppojen onnettomuuksista. Tätä selittää yllä mainittu ero onnettomuuksien tapahtuma-ajoissa: iltapäivällä tiestöllä on enemmän muita liikkuja kuin yöllä.

Molemmille päihdekuskiryhmille yhteistä on, että valtaosa heistä on miehiä ja suurin ikäryhmäluokka ovat alle 25 -vuotiaat, vaikkakin rattijuoppojen onnettomuuksissa yli 55-vuotiaiden osuus on noussut ja huumeuskuskeissa nuorten osuus puolestaan kasvanut verrattuna aikaisempaan tarkasteluajanjaksoon 2010-2014¹. Edelleen valtaosa onnettomuudessa kuolleista on ollut päihdekuskin ajoneuvossa. Tämä liittyy turvavyön käyttämättömyyteen: 41 % rattijuopoista ja 75 % huumeuskuskeista ei käyttänyt asiallisesti turvavyötä tai kypärää. Lisäksi molempien päihdekuljettajaryhmien kuolemaan johtaneista moottoriajoneuvo-onnettomuuksista suurin osa tapahtuu huhti-syyskuussa.

Ajokykyyn vaikuttavien lääkeaineiden alaisena ajaneiden moottoriajoneuvon kuljettajien aiheuttamien onnettomuuksien määrä oli sama kuin aikaisemmalla tarkasteluajanjaksolla 2010-2014¹. Sen sijaan onnettomuuksien vastapuolena olleiden lääkekuljettajien määrä oli noussut. Erilaisten lääkeaineiden vaikutusta ajokykyyn on vaikea arvioida, ja aiheesta tulisivatkin tehdä erillinen tutkimus.

Kuolemaan johtaneen onnettomuuden aiheuttaneista rattijuopoista 78 % ylitti törkeän rattijuopumuksen rajan. Täten ei olekaan ihmeellistä, että tutkijalautakunnat ovat nähneet päihteen vaikutuksen alaisena ajamisen ajoterveysongelmana ja ehdottaneet hoitoon ohjausta sekä valtakunnallisen liikennelääkärijärjestelmän käyttöönottoa Suomessa. Edelleen tärkeänä estomahdollisuutena rattijuoppojen onnettomuuksille tutkijalautakunnat näkevät alkolukon asentamisen ajoneuvoihin.



Onnettomuustietoinstituutti (OTI) tekee työtä ennaltaehkäistäkseen liikenneonnettomuuksia Suomessa. OTI koordinoi liikenneonnettomuuksien tutkijalautakuntien toimintaa ja hallinnoi tutkinnasta kerättyä tietoa muiden liikennevahinkotilastojensa lisäksi. Tilastotiedon määrä ja laatu ovat kansainvälisesti ainutlaatuisia. OTI tarjoaa tärkeää tietoa, jolla voidaan vaikuttaa liikenneturvallisuuteen sekä lainsäädännön että käytännön toimenpiteiden tasolla. Instituutti toimii erillisenä yksikkönä Liikennevakuutuskeskuksessa. Lue lisää www.oti.fi.

Määritelmiä:

Osallinen: tieliikenteen onnettomuudessa mukana ollut tienkäyttäjä (moottorikäyttöisen ajoneuvon kuljettaja [tai moottorikäyttöinen ajoneuvo], polkupyöräilijä tai jalankulkija)

Rattijuoppo: kuljettaja, jonka veressä on ollut alkoholia vähintään 0,50 ‰

Vastapuoli: osallinen, jonka kanssa alkoholin vaikutuksen alainen kuljettaja on törmännyt

Kevyen liikenteen onnettomuus: yhteentörmäys tieliikenteessä, minkä seurauksena jalankulkija tai pyöräilijä on kuollut, tai kuolemaan johtanut polkupyöräilijän yksittäisonnettomuus

Moottoriajoneuvo-onnettomuus: kuolemaan johtanut yhteenajo- tai yksittäisonnettomuus, jossa moottorikäyttöisessä ajoneuvossa mukana ollut henkilö on menehtynyt

Lisätietoja:

Onnettomuustietoinstituutti OTI
Itämerenkatu 11–13, 00180 Helsinki
Viestintä, p. 040 450 4700

Liikenneonnettomuuksien tutkinnan johtaja **Kalle Parkkari**
kalle.parkkari@oti.fi
puh. 040-4504 627

Liikenneturvallisuustutkija
Arja Holopainen
arja.holopainen@oti.fi
puh. 040-4504 531

Raporttiin voi viitata seuraavasti:

Holopainen, A., 2017. OTI päihderaportti 2012–2016. Onnettomuustietoinstituutti OTI, ISBN 978-952-5834-71-0. Helsinki.

