



Onnettomuustietoinstituutti

Onnettomuustietoa tiiviisti 7/2022

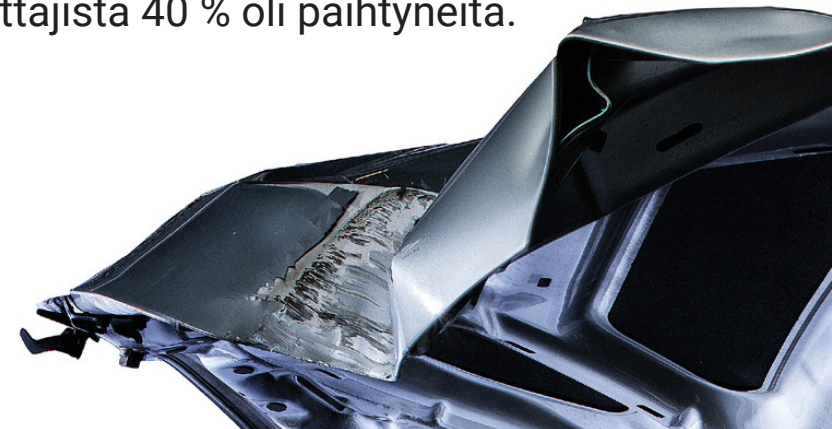
Moottoriteillä vuosina 2011–2020 tapahtuneet onnettomuudet

Tämä julkaisu perustuu moottoriteillä vuosina 2011–2020 tapahtuneisiin liikenneonnettomuuksien tutkijalautakuntien tutkimiin kuolemaan johtaneisiin onnettomuuksiin sekä moottoriteillä vuosina 2011–2020 tapahtuneisiin liikennevakuutuksesta korvattuihin liikennevahinkoihin.

Tarkastelua varten tutkijalautakunta-aineistosta poistettiin seitsemän sairauskohtausonnettomuutta.

Päähavainnot kuolemaan johtaneista moottoriteonnettomuuksista

- 1** Kymmenen vuoden aikana moottoriteillä ja niiden rampeilla tapahtui yhteensä 84 kuolemaan johtanutta onnettomuutta, joista 55 tapahtui tien linjaosuudella oikeaan suuntaan ajaessa.
- 2** Kuivalta tieltä suistuminen oli moottoritien linjaosuudella oikeaan suuntaan ajaneiden yleisin onnettomuustyyppi.
- 3** Moottoritien linjaosuudella oikeaan suuntaan ajaessa tapahtuneiden moottoriajoneuvo-onnettomuuksien pääaiheuttajista 40 % oli päihtyneitä.



Kuolemaan johtaneet moottoriteonnettomuudet

Vuosina 2011–2020 moottoriteillä ja niiden rampeilla tapahtui sairauskohtausonnettomuudet pois lukien yhteensä 84 liikenneonnettomuuksien tutkijalautakuntien tutkimaa kuolemaan johtanutta liikenneonnettomuutta (kuvio 1). Onnettomuuksissa kuoli yhteensä 91 henkilöä.

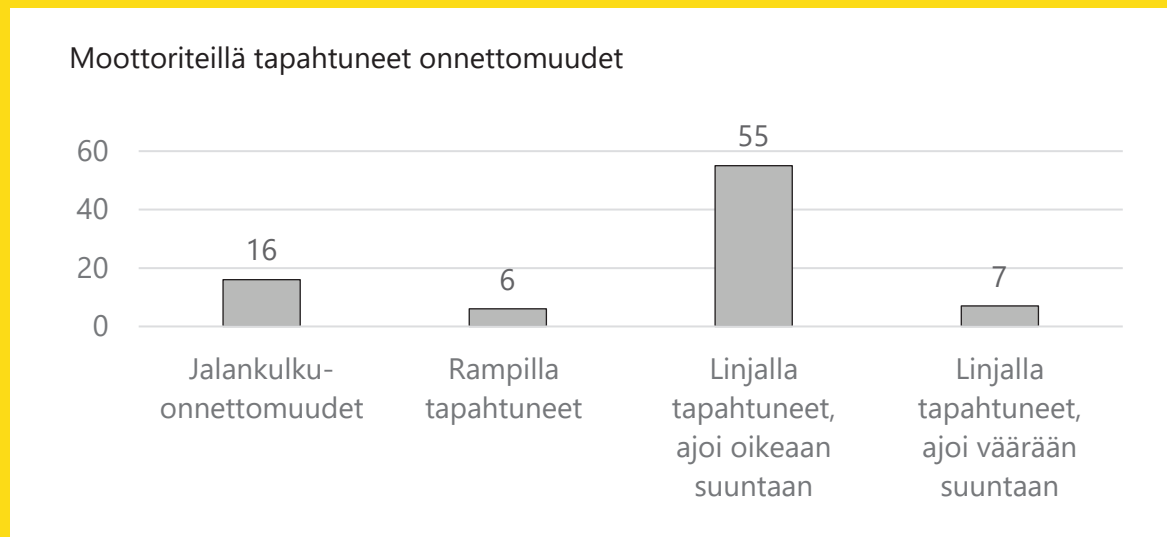
Onnettomuuksista 65 % (n=55) oli varsinaisella moottoriteiosuudella eli linjaosuudella oikeaan suuntaan ajaneiden kuljettajien aiheuttamia kuolemaan johtaneita moottoriajoneuvo-onnettomuuksia. Tällaisia onnettomuuksia olivat esimerkiksi tieltä suistumiset tai peräänajot.

Moottoriteiden linjaosuuksilla tapahtui myös seitsemän (8 %) sellaista onnettomuutta, joissa pääaiheuttaja ajoi moottoritietä väärään suuntaan eli muuta liikennettä vastaan.

Moottoriteiden rampeilla tapahtui kuusi (7 %) kuolemaan johtanutta moottoriajoneuvo-onnettomuutta. Niistä jokaisessa ajoneuvo suistui tieltä.

Näiden lisäksi liikenneonnettomuuksien tutkijalautakunnat tutkivat 16 (19 %) moottoriteillä tapahtunutta jalankulkijan kuolemaan johtanutta onnettomuutta. Suurimpaan osaan niistä liittyi itsetuhoista käyttäytymistä.

Moottoriteillä tapahtuneet kuolemaan johtaneet onnettomuudet



Kuvio 1. Vuosina 2011–2020 moottoriteillä ja niiden rampeilla tapahtuneet kuolemaan johtaneet liikenneonnettomuudet.

Moottoriteosuuksilla oikeaan suuntaan ajaneiden moottoriajoneuvo-onnettomuudet

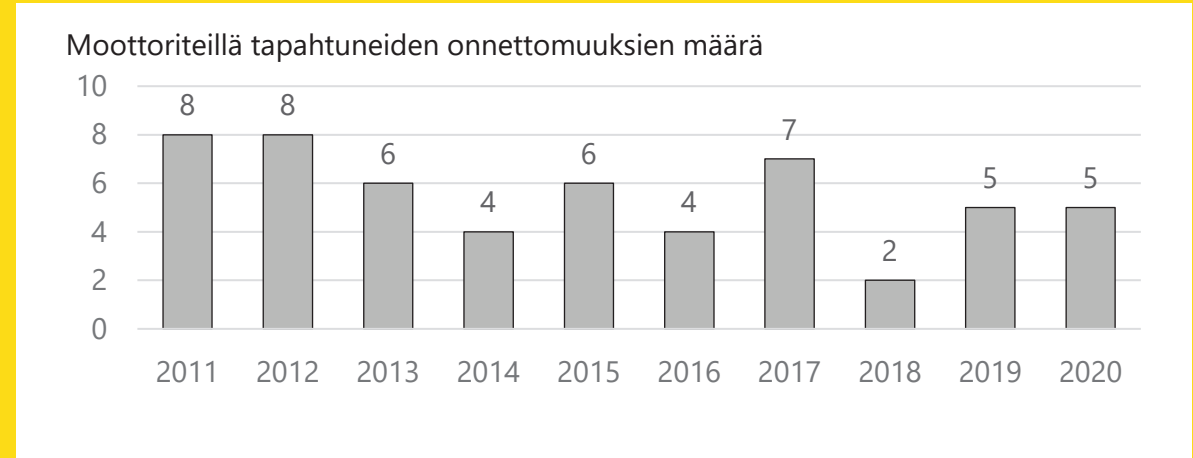
Vuosina 2011–2020 varsinaisilla moottoriteosuuksilla eli linjaosuuksilla tapahtui yhteensä 55 sellaista liikenneonnettomuuden tutkijalautakuntien tutkimaa kuolemaan johtanutta moottoriajoneuvo-onnettomuutta, joissa osalliset ajoivat oikeaan ajosuuntaan (kuvio 2). Onnettomuuksissa kuoli yhteensä 57 henkilöä.

Tyypillisin onnettomuus oli tieltä suistuminen (60 %, n=31) ja toiseksi tyypillisin oli peräänajo (20 %, n=11) (kuvio 3). Peräänajo-onnettomuuksista kaksi oli ketjukolareita. Lisäksi moottoriteillä tapahtui muun muassa ohitusonnettomuuksia, pysähtyneeseen ajoneuvoon törmäyksiä sekä ajosuunnat erottavan keskialueen yli ajautumisesta seuranneita kohtaamisonnettomuuksia.

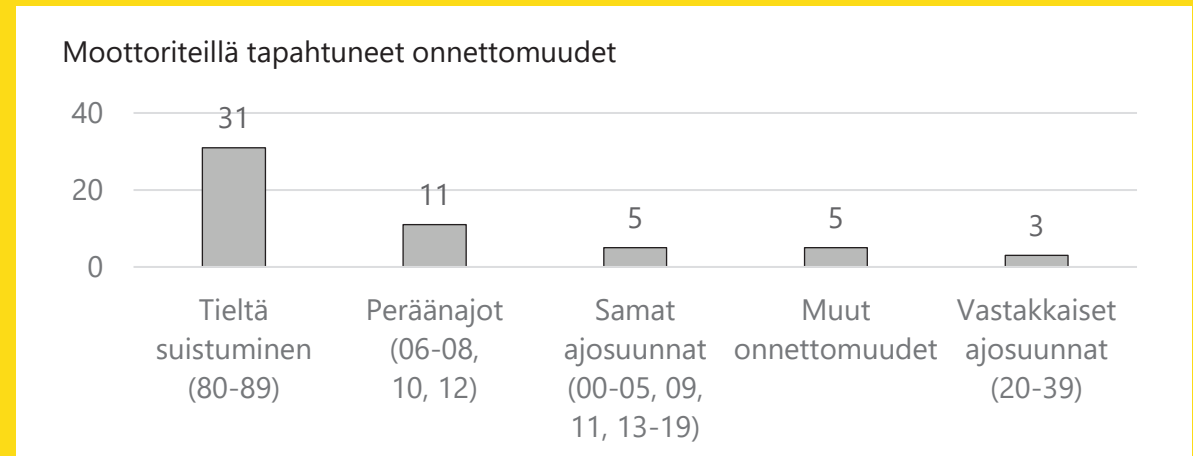
Moottoriteionnettomuudet tapahtuivat tyypillisimmin kuivalla ajokelillä (64 %, n=35). Onnettomuuksista 16 tapahtui kostealla tai märällä tiellä ja neljä lumisella tai jäisellä tiellä.

Moottoriteionnettomuuksista 65 % (n=36) tapahtui valoisaan aikaan, 31 % (n=15) pimeään vuorokaudenaikaan ja kaksi hämärässä. Onnettomuuksista 38 % (n=21) tapahtui klo 12.01–18.00 välisenä aikana, 27 % (n=15) klo 00.01–06.00, 20 % (n=11) klo 18.01–24.00 ja 15 % (n=8) klo 06.01–12.00 välisenä aikana.

Moottoriteionnettomuuksien määrät ja onnettomuustyytit



Kuvio 2. Vuosina 2011–2020 moottoriteiden linjaosuuksilla oikeaan suuntaan ajaessa tapahtuneet kuolemaan johtaneet moottoriajoneuvo-onnettomuudet.



Kuvio 3. Vuosina 2011–2020 moottoriteiden linjaosuuksilla oikeaan suuntaan ajaessa tapahtuneet kuolemaan johtaneet moottoriajoneuvo-onnettomuudet onnettomuustyypeittäin. Sulkeissa onnettomuustyyppikuvaston mukaiset onnettomuustyyppinumerot.

Moottoritieosuuksilla oikeaan suuntaan ajaneiden moottoriajoneuvo-onnettomuudet

Pääaiheuttajana olleet kuljettajat ja ajoneuvot

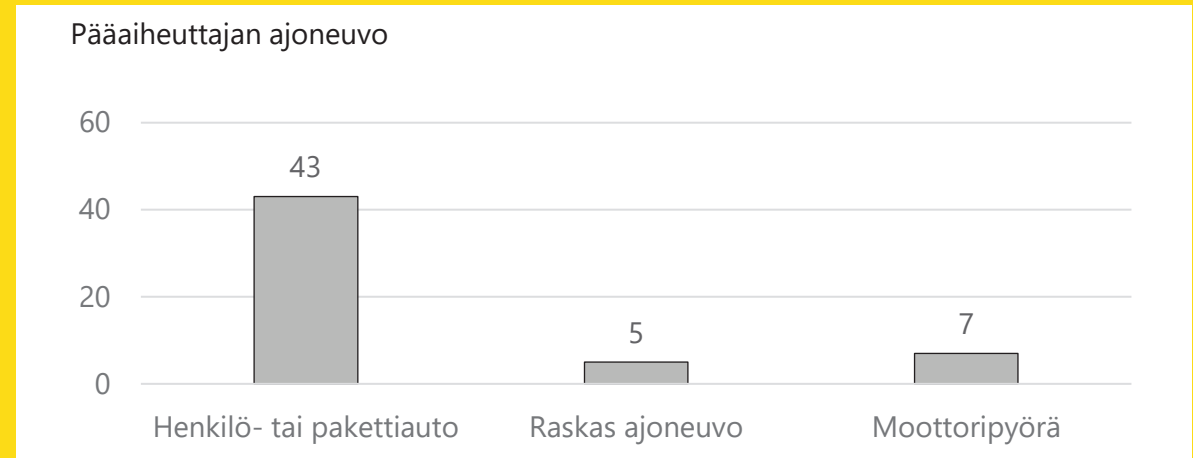
Moottoritieonnettomuuksista suurimmassa osassa (78 %, n=43) pääaiheuttaja oli henkilöautoilija tai pakettiautoilija. Moottoripyöräilijät aiheuttivat onnettomuuksista 13 prosenttia (n=7) ja raskaiden ajoneuvojen kuljettajat 9 prosenttia (n=5) (kuvio 4).

Moottoritieonnettomuuksien pääaiheuttajista 75 % (n=41) oli iältään 25–64-vuotiaita. Alle 25-vuotiaat kuljettajat aiheuttivat onnettomuuksista 24 % (n=13), ja yksi onnettomuus oli yli 64-vuotiaan kuljettajan aiheuttama. Kuudella kuljettajalla (11 %) ei ollut onnettomuushetkellä voimassa ollutta ajo-oikeutta (kuvio 5).

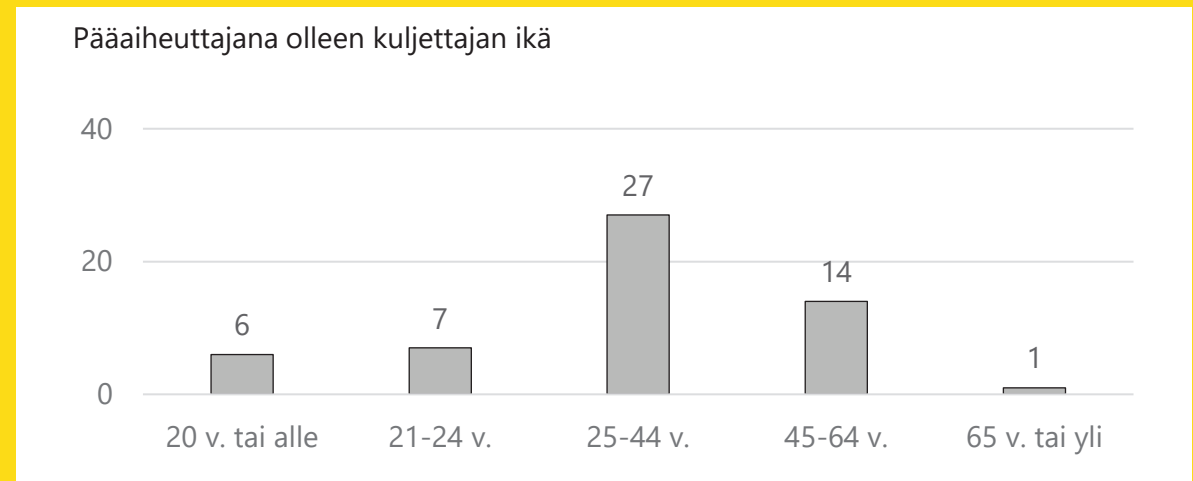
Pääaiheuttajana olleista kuljettajista 40 % (n=22) oli päihtyneitä. Päihtyneistä kuljettajista 9 oli pelkän alkoholin vaikutuksen alaisia. Loput 13 kuljettajaa olivat käyttäneet huumeita tai ajokykyyn mahdollisesti vaikuttaneita lääkkeitä, tai olivat useamman päihteen sekakäyttäjiä.

Joka toisen (49 %, n=27) moottoritieonnettomuuden pääaiheuttaja ylitti tien nopeusrajoituksen vähintään kymmenellä kilometrillä tunnissa. 20 kuljettajaa ajoi vähintään 30 km/t ylinopeutta.

Moottoritieonnettomuuksien ajoneuvot ja kuljettajat



Kuvio 4. Pääaiheuttajan ajoneuvo vuosina 2011–2020 moottoriteiden linjaosuuksilla oikeaan suuntaan ajaessa tapahtuneissa kuolemaan johtaneissa moottoriajoneuvo-onnettomuuksissa.



Kuvio 5. Pääaiheuttajana olleen kuljettajan ikä vuosina 2011–2020 moottoriteiden linjaosuuksilla oikeaan suuntaan ajaessa tapahtuneissa kuolemaan johtaneissa moottoriajoneuvo-onnettomuuksissa.

Moottoriteiden rampeilla tapahtuneet onnettomuudet sekä moottoritiellä väärään suuntaan ajamisesta aiheutuneet onnettomuudet

Moottoriteiden rampeilla tapahtuneet onnettomuudet

Moottoriteiden rampeilla tapahtui kuusi kuolemaan johtanutta moottoriajoneuvo-onnettomuutta. Niistä jokaisessa ajoneuvo suistui tieltä.

Rampeilla tapahtuneiden suistumisonnettomuuksien ajoneuvoista viisi oli henkilöautoja ja yksi oli linja-auto. Henkilöautot suistuivat tieltä rampin kaarteessa ja linja-auto putosi sillalta alas rampin lopussa olleessa T-risteyksessä.

Onnettomuuksista viisi tapahtui kuivalla kesäkelillä ja yksi märällä kesäkelillä. Rampeissa tapahtuneille onnettomuuksille oli yhteistä liian suuri ajonopeus ajotilanteeseen nähden. Kuljettajista puolet oli päihtyneitä. Kuudesta kuljettajasta neljä oli iältään 40–55-vuotiaita, yksi tätä nuorempi ja yksi vanhempi.

Moottoritiellä väärään suuntaan ajamisesta aiheutuneet onnettomuudet

Moottoritien linjaosuuksilla tapahtui seitsemän sellaista onnettomuutta, jossa pääaiheuttajana ollut kuljettaja ajoi moottoritietä väärään suuntaan eli muuta liikennettä vastaan.

Näistä onnettomuuksista kolme oli tahallisesti aiheutettuja ja neljässä tapauksessa iäkäs (68–82 v.) kuljettaja oli harhautunut ajamaan moottoritietä väärään suuntaan.

7

kuolemaan johtaneen moottoritieonnettomuuden pääaiheuttaja ajoi moottoritietä väärään suuntaan.



Tutkijalautakuntien esittämiä turvallisuuden parannusehdotuksia

Tutkijalautakunnat esittivät tutkimiensä moottoritieonnettomuuksien pohjalta, että yhä useampiin ajoneuvoihin tulisi saada järjestelmiä, jotka avustavat kuljettajaa esimerkiksi ajolinjan pidossa ja nopeuden hallinnassa. Useampiin ajoneuvoihin pitäisi myös saada alkolukko estämään päihtyneenä ajamista.

Turvavyöttömänä ajamisen ennaltaehkäisemiseksi tutkijalautakunnat ovat esittäneet, että auton nopeuden tulisi olla rajoitettu, jos turvavyö on kiinnittämättä.

Moottoritieonnettomuuksien perusteella tutkijalautakunnat ovat esittäneet ajonopeusvalvonnan sekä liikennepäihtymysvalvonnan lisäämistä ja kehittämistä. Myös mielenterveyspalveluja ja niiden saatavuutta tulee kehittää.



Liikenneympäristöön liittyvinä parannusehdotuksina tutkijalautakunnat esittivät, että törmäyksiä liikenneympäristössä oleviin kiinteisiin esteisiin tulee ennaltaehkäistä lisäämällä suojakaiteita sekä poistamalla törmäyskohteita. Lisäksi tutkijalautakunnat esittivät muun muassa olosuhteiden mukaan muuttuvien opastetaulujen ja liikenne-merkkien määrän lisäämistä.

Kuljettajille tulee antaa monipuolista tietoa ja valistusta erilaisista ajamiseen liittyvistä riskeistä. Tiedotuksen tulee kattaa mm. ajoneuvoon, liikenneympäristöön ja ajo-olosuhteisiin sekä niiden muutoksiin liittyviä riskejä. Ajo- ja liikku- miskuntoon liittyviä teemoja ovat esimerkiksi päihtymys, väsymys ja ikään liittyvät riskit.

Liikennevakuutuksesta korvatut moottoritieonnettomuudet

Tarkastelu ei sisällä moottoritieympäristöön liittyvillä pysäköintialueilla, huoltoasemilla, pihoilla ja vastaavilla alueilla tapahtuneita liikennevahinkoja.

Vuosina 2011–2020 moottoriteillä tapahtui yhteensä 13 136 liikennevakuutuksesta korvattua vahinkoa (kuvio 6). Vahingoista 84 % (n=11 055) oli henkilö- ja pakettiautoilijoiden aiheuttamia. Liikennevahingoista 36 % (n=4 781) johti henkilövahinkokorvauksiin.

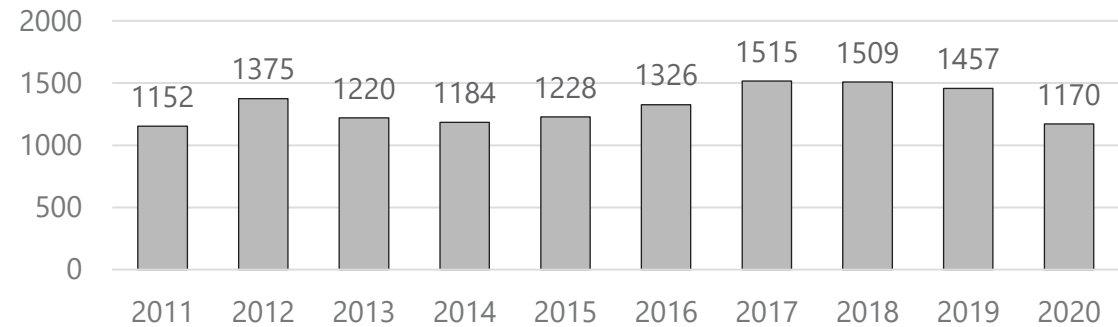
Moottoriteillä tapahtuneista liikennevahingoista 20 % (n=2 610) oli yhdelle ajoneuvolle tapahtuneita ja 70 % (n=9 237) oli kahden ajoneuvon yhteenajoja. Vahingoista 300:ssa oli osallisena vähintään neljä ajoneuvoa.

Yleisimmät moottoritievahinkojen onnettomuustyytit olivat peräänajot (41 %, n=5 342), muut samaan ajosuuntaan kulkeneiden ajoneuvojen törmäykset (23 %, n=3 069) sekä tieltä suistumiset (13 %, n=1 683). Vahingoista neljännes (25 %, n=3 239) tapahtui lumisella tai jäisellä kelillä (kuvio 7).

Lakisääteinen liikennevakuutus korvaa liikennevahingossa aiheutuneet henkilövahingot sekä ulkopuolisille aiheutuneet omaisuusvahingot. Ajoneuvojen yhteenajotilanteissa korvataan syyttömän osapuolen ajoneuvon vauriot. Omaisuusvahinkoja on voitu lisäksi korvata vapaaehtoisista autovakuutuksista.

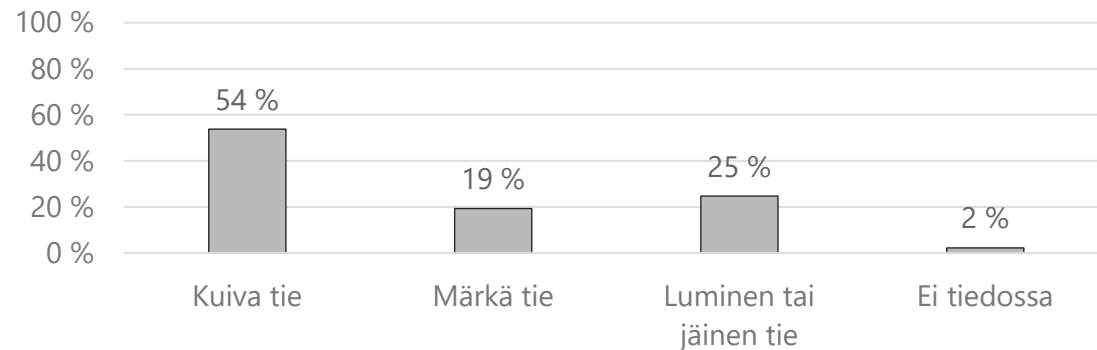
Liikennevahingot moottoriteillä

Moottoriteillä tapahtuneiden liikennevahinkojen määrä



Kuvio 6. Moottoriteillä vuosina 2011–2020 tapahtuneiden liikennevakuutuksesta korvattujen vahinkojen määrät.

Keli onnettomuushetkellä



Kuvio 7. Kelijakauma moottoriteillä vuosina 2011–2020 tapahtuneissa liikennevakuutuksesta korvatuissa vahingoissa.

**Lisätietoa:**

Onnettomuustietoinstituutti (OTI)

tietopalvelu@oti.fi

Tietopalvelu arkisin: 040 450 4666

Katso käytetyt määritelmät www.oti.fi/maaritelmat

Kuvioiden data [Excel-tiedostona](#)

Raporttiin voi viitata seuraavasti:

Rätty E. 2022. Onnettomuustietoa tiiviisti 7/2022. Moottoriteillä vuosina 2011–2020 tapahtuneet onnettomuudet. Onnettomuustietoinstituutti OTI. Helsinki. ISBN 978-952-7335-09-3

Onnettomuustietoinstituutti (OTI) tekee työtä ennaltaehkäistäkseen liikenneonnettomuuksia Suomessa. OTI koordinoi liikenneonnettomuuksien tutkijalautakuntien toimintaa ja hallinnoi tutkinnasta kerättyä tietoa muiden liikennevahinkotilastojensa lisäksi. Instituutti toimii erillisenä yksikkönä Liikennevakuutuskeskuksessa. www.oti.fi