



Onnettomuustietoinstituutti

Onnettomuustietoa tiiviisti 5/2022

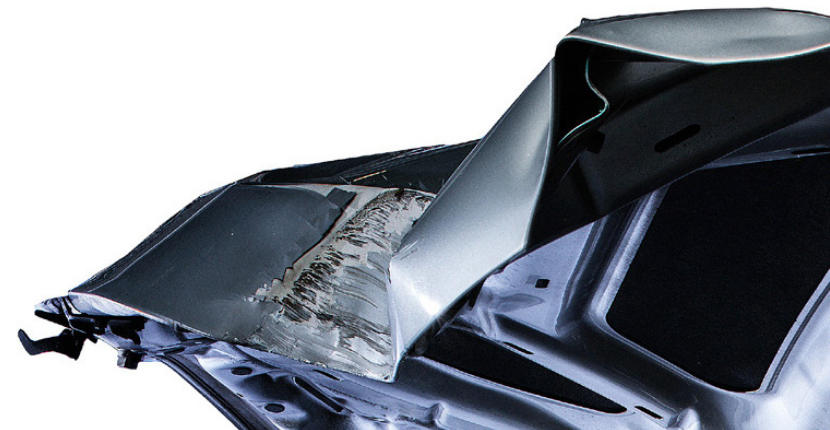
## Eläinonnettomuudet vuosina 2011–2020

Tämä julkaisu perustuu vuosina 2011–2020 tapahtuneisiin liikenneonnettomuuksien tutkijalautakuntien tutkimiin kuolemaan johtaneisiin eläinonnettomuuksiin sekä vuosina 2011–2020 tapahtuneisiin eläinvahinkoihin, joista vakuutusyhtiöt olivat maksaneet korvauksia liikennevakuutuksesta.

Kuolemaan johtaneilla eläinonnettomuuksilla tarkoitetaan tässä julkaisussa onnettomuuksia, joissa moottoriajoneuvon kuljettaja tai matkustaja kuoli törmäyksessä eläimeen tai onnettomuudessa, joka sai alkunsa eläimeen törmäyksestä.

## Päähavainnot kuolemaan johtaneista eläinonnettomuuksista

- 1** Kymmenen vuoden aikana tapahtui 27 kuolemaan johtanutta eläinonnettomuutta. Näistä viidessä oli kyseessä muu eläin kuin hirvi.
- 2** Hirvionnettomuuksista joka toinen tapahtui moottoripyöräilijälle.
- 3** Kuljettajia tulee valistaa alkusyksyn hirvivaarasta sekä siitä, että ajonopeutta tulee alentaa hirvivaara-alueella tai näkyvyyden ollessa rajoittunut.



# Kuolemaan johtaneet eläinonnettomuudet vuosina 2011–2020

Vuosina 2011–2020 tapahtui kaikkiaan 27 liikenneonnettomuuksien tutkijalautakuntien tutkimaa kuolemaan johtanutta eläinonnettomuutta. Onnettomuuksista 22 oli törmäyksiä hirveen. Kolme onnettomuutta oli törmäyksiä hevoseen (kaikissa tapauksissa kyseessä oli ohjastajaton vauhkoonnut hevonen), yksi poroon ja yksi tunnistamattomaksi jääneeseen hirvieläimeen. Eläinonnettomuuksissa kuoli yhteensä 27 henkilöä.

## Kuolemaan johtaneet hirvionnettomuudet

Vuosina 2011–2020 tapahtuneista 27 kuolemaan johtaneesta eläinonnettomuudesta 22 oli hirvionnettomuuksia. Niissä kuoli 22 henkilöä. Hirvionnettomuuksia tapahtui vuosittain 1–3 kappaletta.

Hirvionnettomuuksiin joutui 8 henkilöautoa, 2 pakettiautoa ja 12 moottoripyörää.

## Hirvionnettomuuksien tapahtuma-aika ja olosuhteet

22 hirvionnettomuudesta viisi tapahtui huhti–kesäkuussa, 10 heinä–elokuussa ja viisi syys–joulukuussa. Hämärän tai pimeän aikaan tapahtui 14 onnettomuutta ja kahdeksan onnettomuutta tapahtui valoisaan aikaan. Kaksi onnettomuutta tapahtui sateella, muut poutasäällä.

Onnettomuuksista yli puolet (n=14) tapahtui illalla

klo 18–24 välisenä aikana ja loput tasaisesti muina aikoina.

## Hirvionnettomuuksien tapahtumapaikka

Hirvionnettomuuksista 11 tapahtui valta- tai kantateilla ja 11 seutu- tai yhdysteillä. Nopeusrajoitus onnettomuuspaikalla oli 14 tapauksessa 100 km/t ja kahdeksassa tapauksessa 80 km/t. Näitä alemmilla nopeusrajoituksilla ei tapahtunut yhtään kuolemaan johtanutta hirvionnettomuutta.

Hirvionnettomuuksista alle kolmannes (n=6) tapahtui hirvivaara-alueella.

## Hirvionnettomuuksien riskitekijöitä

Ylinopeudet olivat harvinaisia hirvionnettomuuksissa. Suurin osa onnettomuuksista tapahtui tutkijalautakuntien arvioiden mukaan tien nopeusrajoituksen mukaisella ajonopeudella. Lautakunnat olivatkin todenneet usein riskitekijäksi sen, että kuljettajat eivät alentaneet ajonopeuttaan hirvivaara-alueella tai näkyvyyden ollessa rajoittunut esim. sateen, pimeyden tai vastaan paistaneen auringon vuoksi.

Tutkijalautakuntien mukaan hirvionnettomuuksien riskitekijöinä oli myös hirvien havaitsemisen vaikeus tienvarren puuston ja muun kasvillisuuden vuoksi, tai suojakypärän visiirin tummuuden tai

kuluneisuuden vuoksi.

Hirven tulo tielle oli monissa tapauksissa odottamaton, koska onnettomuus ei tapahtunut hirvien normaaleilla kulkureiteillä ja siten liikennemerkkein osoitetulla hirvivaara-alueella.

## Oikealta

Hirvi tuli tielle ajoneuvon kulkusuunnasta katsottuna selvästi useammin oikealta kuin vasemmalta.

# Parannusehdotukset hivionnettomuuksissa

Tutkimiensa hivionnettomuuksien perusteella liikenneonnettomuuksien tutkijalautakunnat esittivät, että liikenneturvallisuuden parantamiseksi hirvien pääsy tielle tulee estää rakentamalla riista-aitoja sekä riistalle sopivia ylitys- ja alituspaikkoja. Hirvikantaa tulee myös vähentää. Hirvien kulkureittien seuranta tulee tehostaa yhteistyössä tienpitäjän kanssa.

Kuljettajia tulee valistaa hämärässä ja pimeässä ajamisen vaaroista sekä siitä, että liikuttaessa hirtvaroitusalueella tulee nopeutta vähentää. Eri-tyisesti moottoripyöräilijöitä tulee valistaa hirtvivaarasta ajokauden alussa.

Hirvien havaitsemisen helpottamiseksi tienvarsien raivausta tulee tehostaa ja raivauskiertoa nopeuttaa sekä puusto tarvittaessa poistaa koko tiealueelta. Tienvarsiteknologiaa tulee kehittää siten, että hirtvista varoittavat tunnistimet yleistyisivät. Lisäksi hirtvivaara-alueilla tulee harkita ajo-olosuhteiden mukaan muuttuvia nopeusrajoituksia, alempia nopeusrajoituksia tai nopeusrajoitussuosituksia.

Ajoneuvotekniikkaa tulee kehittää havaitsemaan ja väistämään hirtet liikenteessä.



## Liikennevakuutuksesta korvatut eläinvahingot

Vuosina 2011–2020 liikennevakuutuksesta korvattiin kaikkiaan 4 585 eläinvahinkoa, jotka olivat pääasiassa henkilövahinkoja (kuvio 1). Ajoneuvoihin ja muuhun omaisuuteen kohdistuneita vahinkoja on voitu lisäksi korvata vapaaehtoisista vakuutuksista, joita ei ole tässä tilastoitu. Tämä tarkastelu sisältää ainoastaan tie- ja katuverkolla tapahtuneet eläinvahingot.

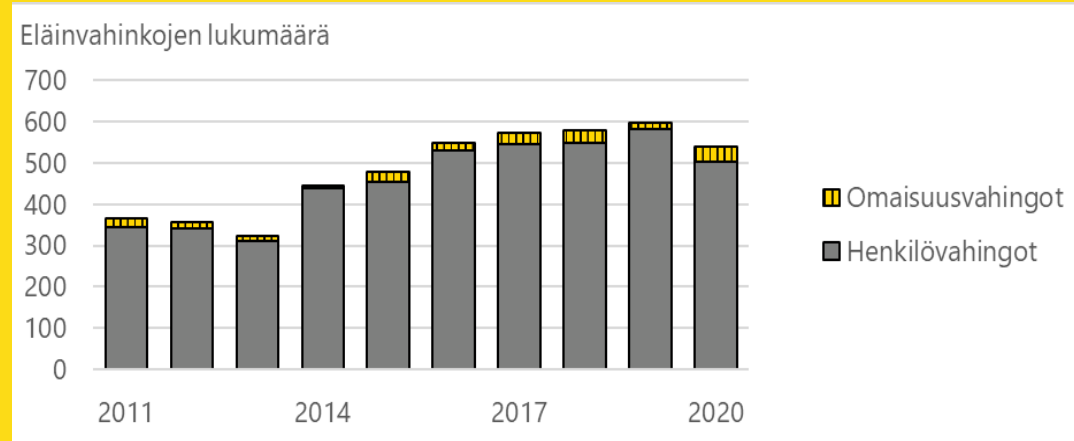
Liikennevakuutuksesta korvattujen eläinvahinkojen määrä kasvoi vuodesta 2014 alkaen (kuvio 1). Enimmillään vuonna 2019 korvattiin lähes 600 eläinvahinkoa. Eläinvahinkojen ajoneuvoista 80 % oli henkilöautoja ja 10 % moottoripyöriä (kuvio 2).

Eläinvahinkojen määrät olivat korkeimmillaan kesäkuusta marraskuuhun ulottuvalla puolivuotisjaksolla. Tällä kuuden kuukauden jaksolla tapahtui 70 % eläinvahingoista.

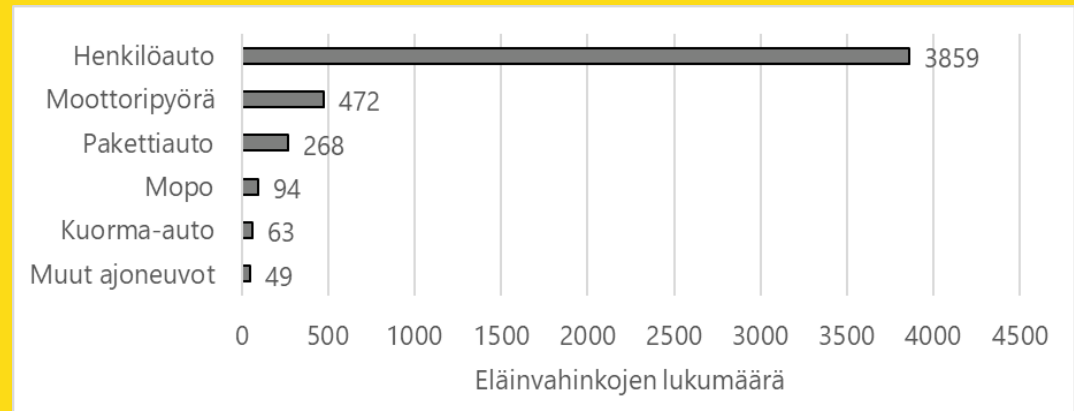
Eläinvahingoista 59 % tapahtui hämärän tai pimeän aikaan. Eniten vahinkoja tapahtui klo 17 ja klo 20 välillä.

Uudellamaalla ja Varsinais-Suomessa tapahtui maakunnista eniten eläinvahinkoja. Näiden maakuntien alueilla tapahtui 28 % kaikista eläinvahingoista.

## Eläinvahinkojen määrät ja niihin osalliset ajoneuvot



**Kuvio 1.** Vuosina 2011–2020 tapahtuneiden liikennevakuutuksesta korvattujen eläinvahinkojen määrät. (Tie- ja katuverkolla tapahtuneet eläinvahingot.)



**Kuvio 2.** Vuosina 2011–2020 tapahtuneisiin liikennevakuutuksesta korvattuihin eläinvahinkoihin osalliset ajoneuvot. (Tie- ja katuverkolla tapahtuneet eläinvahingot.)



**Lisätietoa:**

Onnettomuustietoinstituutti (OTI)

tietopalvelu@oti.fi

Tietopalvelu arkisin: 040 450 4666

Liikennevakuutuksesta korvattuja eläinvahinkoja voi tarkastella myös OTIn liikennevahinkoportaalissa [www.oti.fi/Liikennevahinkoportti](http://www.oti.fi/Liikennevahinkoportti)

Kuvioiden data [Excel-tiedostona](#)

Katso käytetyt määritelmät: [www.oti.fi/maaritelmat](http://www.oti.fi/maaritelmat)

Raporttiin voi viitata seuraavasti:

Räty E. 2022. Onnettomuustietoa tiiviisti 5/2022.

Eläinonnettomuudet vuosina 2011–2020. Onnettomuustietoinstituutti OTI. Helsinki.

ISBN: 978-952-7335-04-8

Onnettomuustietoinstituutti (OTI) tekee työtä ennaltaehkäistäkseen liikenneonnettomuuksia Suomessa. OTI koordinoi liikenneonnettomuuksien tutkijalautakuntien toimintaa ja hallinnoi tutkinnasta kerättyä tietoa muiden liikennevahinkotilastojensa lisäksi. Instituutti toimii erillisenä yksikkönä Liikennevakuutuskeskuksessa. [www.oti.fi](http://www.oti.fi)