



Onnettomuustietoinstituutti

Onnettomuustietoa tiiviisti 3/2026

Päihdeonnettomuudet vuosina 2015–2024

Tämä julkaisu perustuu liikenneonnettomuuksien tutkijalautakuntien tutkimiin vuosina 2015–2024 tapahtuneisiin kuolemaan johtaneisiin tieliikenneonnettomuuksiin.

Tarkastelua varten tutkijalautakunta-aineistosta poistettiin sairauskohtausonnettomuudet. Prosenttiosuuksien laskennassa on huomioitu vain ne tapaukset, joista on ollut tarvittavat tiedot olemassa.

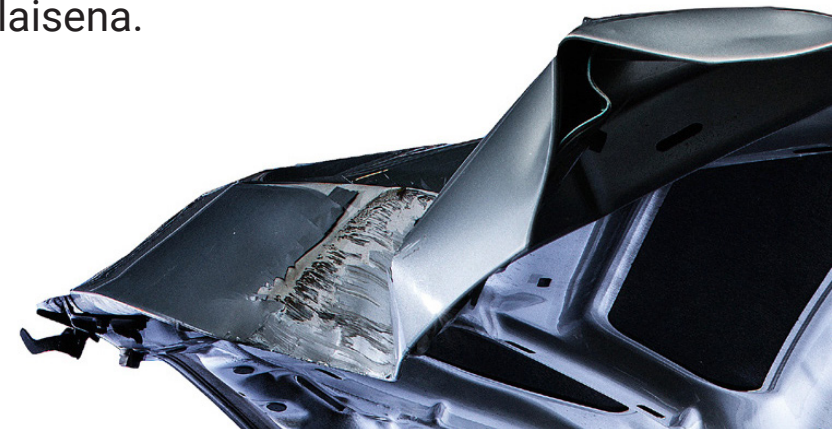
Kuvioiden data ja prosenttijakaumat Excel-tiedostona.

Onnettomuustietoinstituutti (OTI)
tietopalvelu@oti.fi

Tietopalvelu arkisin: 040 450 4666

Päähavainnot kuolemaan johtaneista päihdeonnettomuuksista

- 1 37 % kuolemaan johtaneista moottoriajoneuvo-onnettomuuksista oli päihtyneiden kuljettajien aiheuttamia.
- 2 Päihtyneiden kuljettajien aiheuttamista kuolemaan johtaneista moottoriajoneuvo-onnettomuuksista 63 % oli yksittäisonnettomuuksia, joissa ei ollut muita osallisia.
- 3 Päihtyneet kuljettajat olivat tyypillisimmin alkoholin vaikutuksen alaisena.



Raportissa käytetyjä määritelmiä

Päihdeonnettomuus

Onnettomuus, jonka pääaiheuttaja oli onnettomuushetkellä alkoholin (veressä alkoholia vähintään 0,5 promillea), huumausaineen tai vähintään yhden ajokykyyn mahdollisesti vaikuttaneen lääkeaineen vaikutuksen alainen. Henkilö saattoi olla samanaikaisesti myös useamman päihteen vaikutuksen alainen.

Päihtynyt kuljettaja tai jalankulkija

Kuljettaja tai jalankulkija, joka oli onnettomuushetkellä alkoholin (veressä alkoholia vähintään 0,5 promillea), huumausaineen tai vähintään yhden ajokykyyn mahdollisesti vaikuttaneen lääkeaineen vaikutuksen alainen. Henkilö saattoi olla samanaikaisesti myös useamman päihteen vaikutuksen alainen.

Alkoholionnettomuus

Onnettomuus, jonka pääaiheuttajalla oli onnettomuushetkellä veressä alkoholia vähintään 0,5 promillea. Henkilö saattoi olla samanaikaisesti myös muiden päihteen vaikutuksen alainen.

Alkoholin vaikutuksen alainen kuljettaja tai jalankulkija

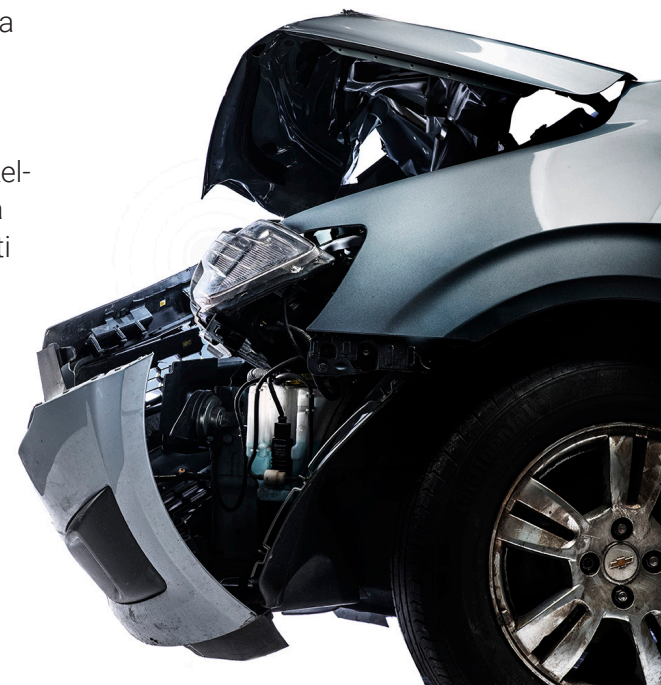
Kuljettaja tai jalankulkija, jolla oli onnettomuushetkellä veressä alkoholia vähintään 0,5 promillea. Henkilö saattoi olla samanaikaisesti myös muiden päihteen vaikutuksen alainen.

Muu päihde

Muilla päihdeillä tarkoitetaan raportissa huumausaineita ja ajokykyyn mahdollisesti vaikuttaneita lääkeaineita.

Selvä kuljettaja tai jalankulkija

Kuljettaja tai jalankulkija, jolla ei ollut onnettomuushetkellä veressä alkoholia tai alkoholia oli alle 0,5 promillea ja joka ei ollut huumausaineen tai ajokykyyn mahdollisesti vaikuttaneen lääkeaineen vaikutuksen alainen.

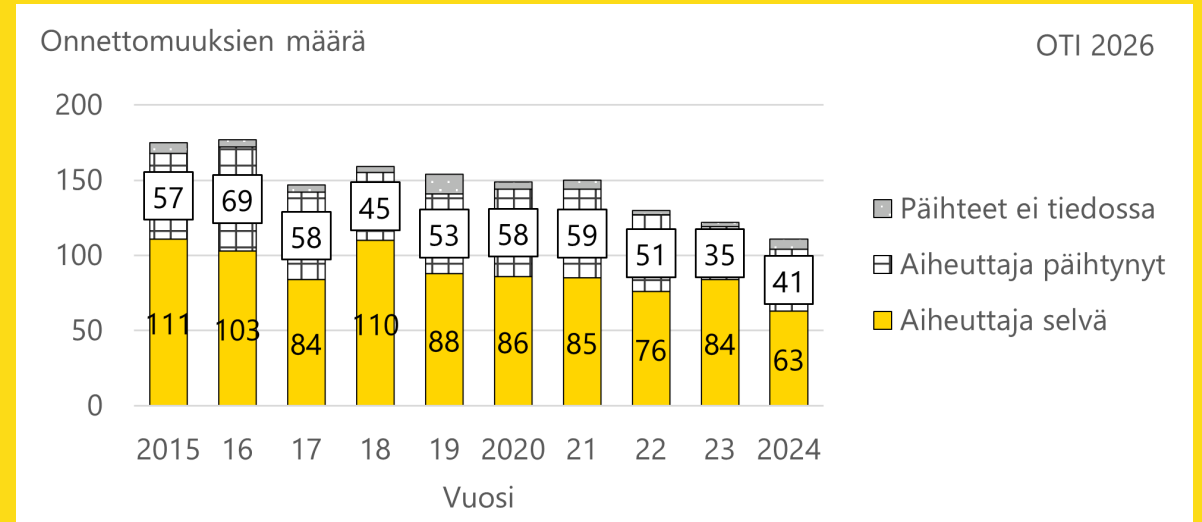


**Tieliikenteessä tapahtuneet kuolemaan
johtaneet moottoriajoneuvo-onnettomuudet**

Päihtyneiden kuljettajien aiheuttamat kuolemaan johtaneet moottoriajoneuvo-onnettomuudet

Vuosina 2015–2024 tapahtui yhteensä 1 474 kuolemaan johtanutta moottoriajoneuvo-onnettomuutta. Onnettomuuksista 526 eli 37 % oli päihtyneiden kuljettajien aiheuttamia (kuvio 1). Kapalemmääräisesti eniten päihtyneiden kuljettajien aiheuttamia onnettomuuksia oli vuonna 2016 (69 onnettomuutta) ja vähiten vuonna 2023 (35 onnettomuutta). Päihtyneiden kuljettajien aiheuttamien onnettomuuksien vuosittainen osuus on vaihdellut 29 %:n (vuosina 2018 ja 2023) ja 41 %:n (vuosina 2017 ja 2021) välillä.

Moottoriajoneuvo-onnettomuuksien määrät



Kuvio 1. Aiheuttajakuljettajan päihtymys vuosina 2015–2024 tapahtuneissa kuolemaan johtaneissa moottoriajoneuvo-onnettomuuksissa.

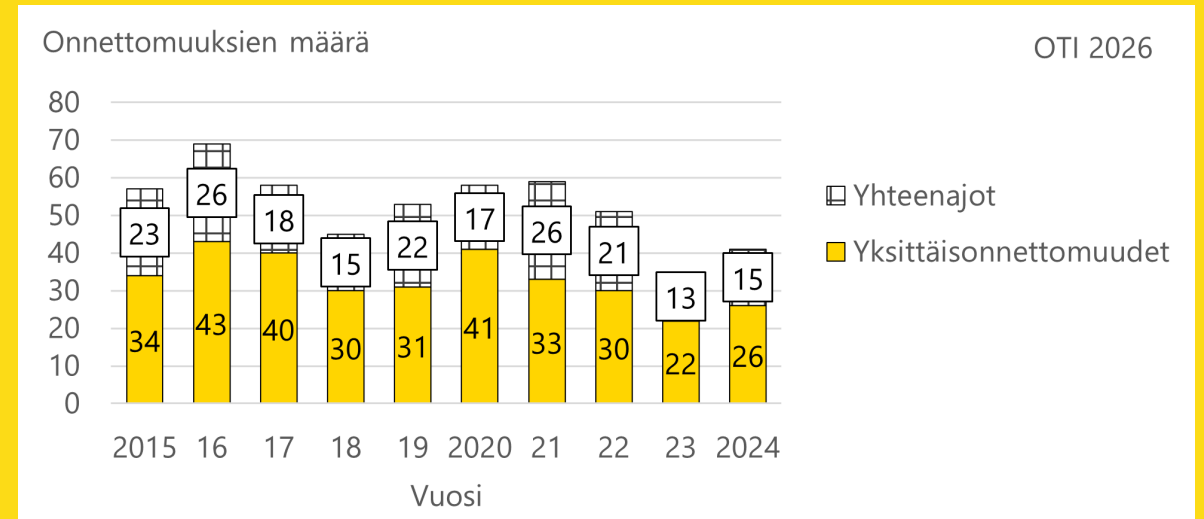
Päihtyneiden kuljettajien aiheuttamat kuolemaan johtaneet moottoriajoneuvo-onnettomuudet

Päihdeonnettomuuksien onnettomuustyypit

Päihtyneiden kuljettajien aiheuttamista kuolemaan johtaneista moottoriajoneuvo-onnettomuuksista 63 % (n=330) oli yksittäisonnettomuuksia, joissa ei ollut aiheuttajan lisäksi muita osallisia ajoneuvoja. Onnettomuuksista 37 % (n=196) oli yhteenajo-onnettomuuksia (kuvio 2).

Lähes kaikki yksittäisonnettomuudet olivat suistumisonnettomuuksia (n=322, 98 % yksittäisonnettomuuksista). Yhteenajoissa yleisin onnettomuustyyppi oli kohtaamisonnettomuudet (n=164, 84 % yhteenajoista).

Päihtyneiden kuljettajien aiheuttamat yhteenajot ja yksittäisonnettomuudet



Kuvio 2. Päihtyneiden kuljettajien vuosina 2015–2024 aiheuttamat kuolemaan johtaneet moottoriajoneuvojen yhteenajot ja yksittäisonnettomuudet.

Päihtyneiden kuljettajien aiheuttamat kuolemaan johtaneet moottoriajoneuvo-onnettomuudet

Päihtyneet aiheuttajakuljettajat

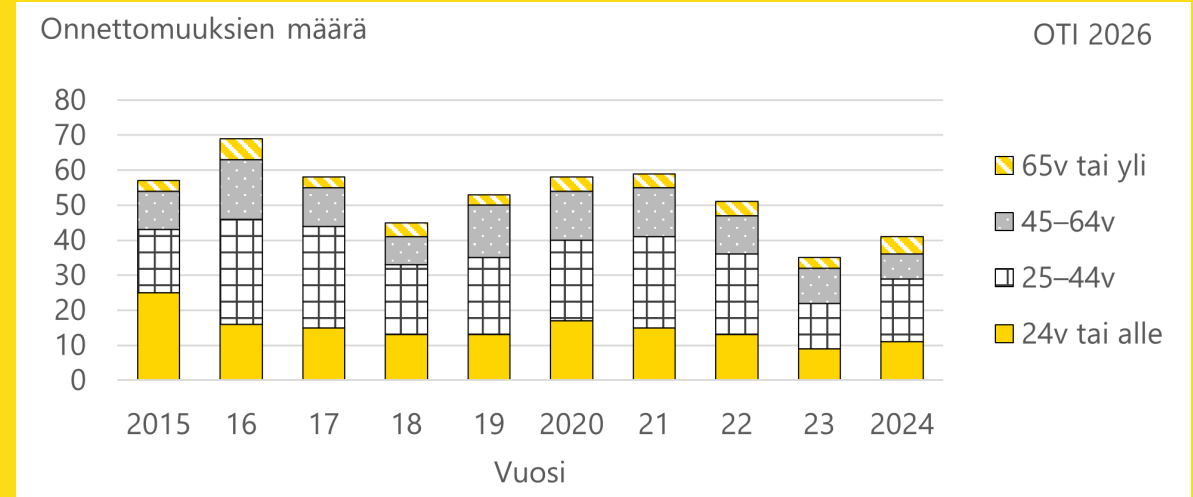
Päihtyneistä aiheuttajakuljettajista 28 % (n=147) oli alle 25-vuotiaita, 42 % (n=222) 25–44 vuotiaita, 22 % (n=118) 45–64 vuotiaita ja 7 % (n=39) yli 64-vuotiaita (kuvio 3).

Kuljettajista 90 % (n=474) oli miehiä ja 10 % (n=52) naisia.

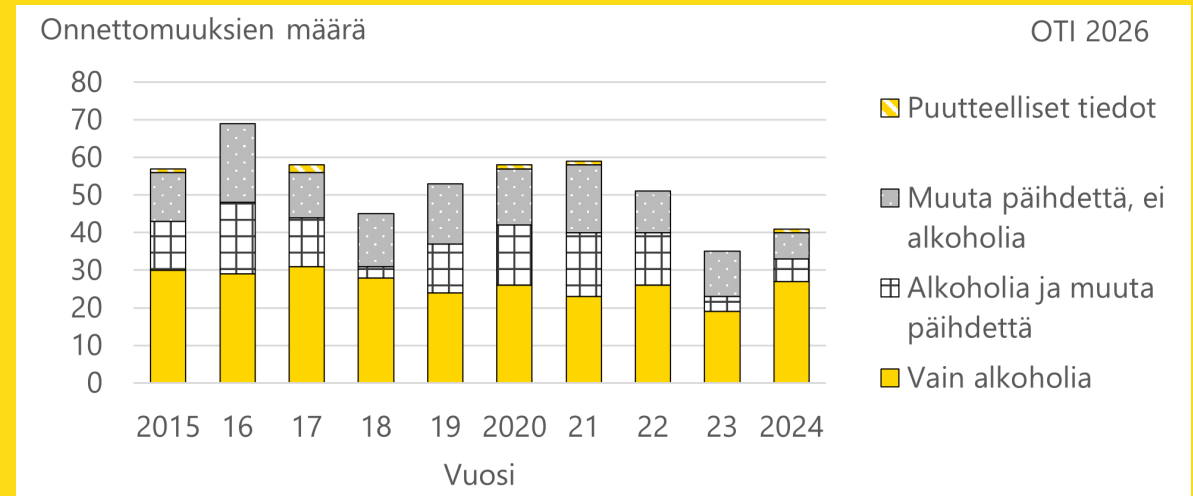
Päihtyneiden aiheuttajakuljettajien käyttämät päihteet

Päihtyneistä aiheuttajakuljettajista kaikkiaan 73 % (n=381) oli alkoholin vaikutuksen alaisia: 51 % (n=263) oli ainoastaan alkoholin vaikutuksen alaisia ja 23 % (n=118) oli alkoholin ja jonkin muun päihteen vaikutuksen alaisia. Kuljettajista 27 % (n=139) oli jonkin muun päihteen kuin alkoholin vaikutuksen alaisia (kuvio 4). Kuutta kuljettajaa ei voitu puutteellisten tietojen vuoksi luokitella.

Moottoriajoneuvo-onnettomuuksien päihtyneet aiheuttajakuljettajat



Kuvio 3. Päihtyneiden kuljettajien vuosina 2015–2024 aiheuttamien kuolemaan johtaneiden moottoriajoneuvo-onnettomuuksien määrät kuljettajaikäluokittain.



Kuvio 4. Päihtyneiden kuljettajien vuosina 2015–2024 aiheuttamien kuolemaan johtaneiden moottoriajoneuvo-onnettomuuksien määrät päihdetyypeittäin.

Päihtyneiden kuljettajien aiheuttamat kuolemaan johtaneet moottoriajoneuvo-onnettomuudet

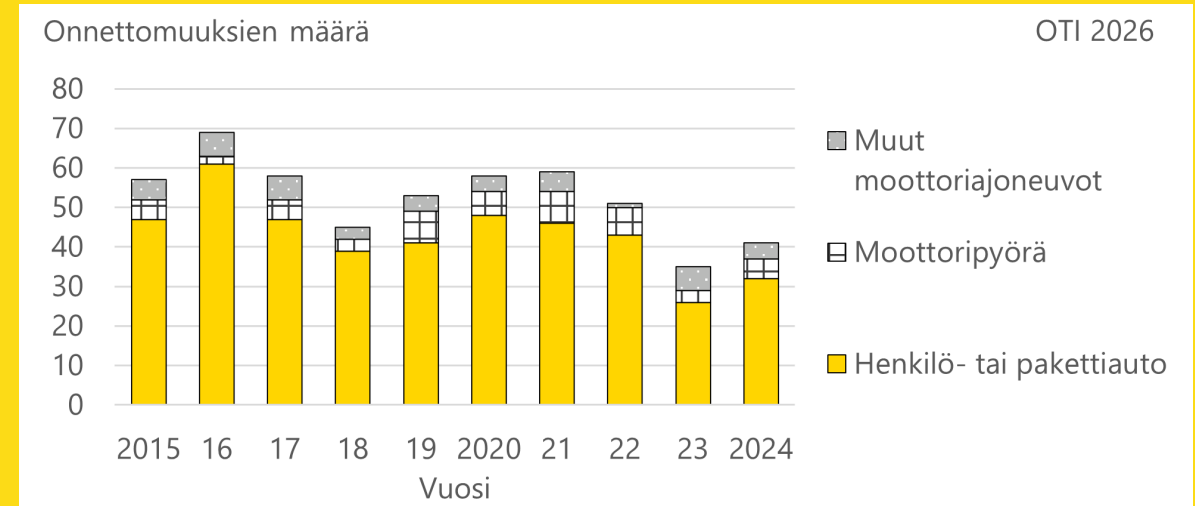
Päihtyneen aiheuttajan ajoneuvo

Päihtyneistä aiheuttajakuljettajista 82 % (n=430) ajoi henkilö- tai pakettiautolla, 10 % (n=52) moottoripyörällä ja loput 8 % (n=44) muilla moottoriajoneuvoilla (kuvio 5).

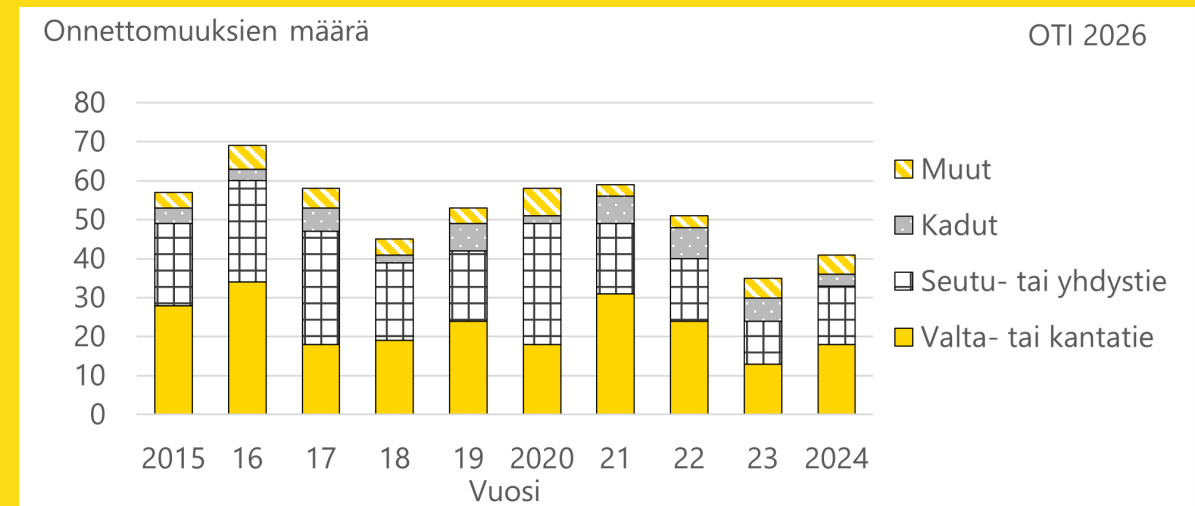
Päihdeonnettomuuksien tieluokat

Päihtyneiden kuljettajien aiheuttamista kuolemaan johtaneista moottoriajoneuvo-onnettomuuksista 43 % (n=227) tapahtui valta- ja kantateillä, 39 % (n=205) seutu- ja yhdysteillä, 9 % (n=48) kaduilla ja 9 % (n=46) muilla teillä ja alueilla (kuvio 6).

Päihtyneiden aiheuttajien ajoneuvot ja onnettomuuksien tieluokat



Kuvio 5. Päihtyneiden aiheuttajakuljettajien ajoneuvot vuosina 2015–2024 tapahtuneissa kuolemaan johtaneissa moottoriajoneuvo-onnettomuuksissa.



Kuvio 6. Päihtyneiden kuljettajien vuosina 2015–2024 aiheuttamat kuolemaan johtaneet moottoriajoneuvo-onnettomuudet. Osallisten saapumissuuntien korkein tieluokka.

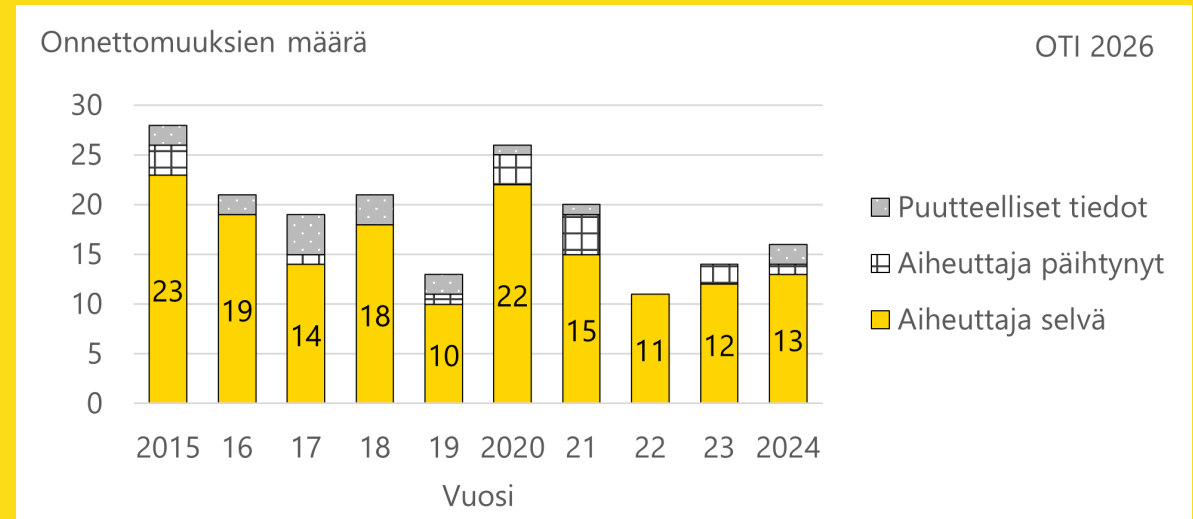
**Jalankulkijan, polkupyöräilijän tai kevyellä sähköisellä
liikkumisvälineellä liikkuneen kuolemaan johtaneet
tieliikenneonnettomuudet**

Moottoriajoneuvonkuljettajien aiheuttamat jalankulkijan, polkupyöräilijän tai kevyellä sähköisellä liikkumisvälineellä liikkuneen kuolemaan johtaneet onnettomuudet

Moottoriajoneuvonkuljettajat olivat vuosina 2015–2024 pääaiheuttajana yhteensä 194 jalankulkijan, polkupyöräilijän tai kevyellä sähköisellä liikkumisvälineellä liikkuneen kuolemaan johtaneessa onnettomuudessa. Onnettomuuksia tapahtui eniten vuonna 2015 (28 onnettomuutta) ja vähiten vuonna 2022 (11 onnettomuutta).

Onnettomuuksista 15 eli 9 % oli päihtyneiden moottoriajoneuvonkuljettajien aiheuttamia (kuvio 7).

Onnettomuuksien määrät



Kuvio 7. Onnettomuuden aiheuttaneen moottoriajoneuvonkuljettajan päihtymys vuosina 2015-2024 tapahtuneissa jalankulkijan, polkupyöräilijän tai kevyellä sähköisellä liikkumisvälineellä liikkuneen kuolemaan johtaneissa onnettomuuksissa.

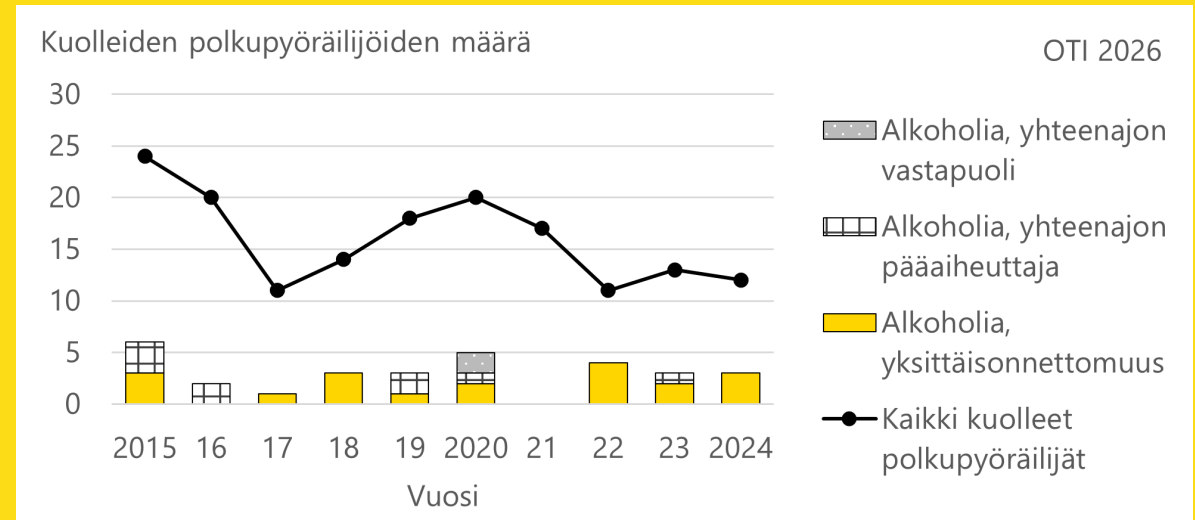
Tieliikenneonnettomuuksissa kuolleet polkupyöräilijät

Tieliikenneonnettomuuksissa kuoli vuosina 2015–2024 yhteensä 160 polkupyöräilijää. Polkupyöräilijöistä 24 % (n=35) oli päihtyneitä. Päihtyneet pyöräilijät olivat tyypillisesti ainakin alkoholin vaikutuksen alaisia (86 % päihtyneistä pyöräilijöistä, n=30) (taulukko 1).

Onnettomuuksissa kuolleiden 30 alkoholin vaikutuksen alaisen pyöräilijän onnettomuuksista 63 % (n=19) oli yksittäisonnettomuuksia. Pyöräilijöistä 30 % (n=9) oli yhteenajo-onnettomuuksien* pääaiheuttajia ja 7 % (n=2) oli yhteenajo-onnettomuuksien vastapuolia (kuvio 8).

*Moottoriajoneuvon ja polkupyöräilijän välinen yhteentörmäys, polkupyöräilijöiden välinen yhteentörmäys tai polkupyöräilijän ja jalankulkijan välinen yhteentörmäys.

Kuolleet polkupyöräilijät



Kuvio 8. Tieliikenneonnettomuuksissa vuosina 2015–2024 kuolleiden polkupyöräilijöiden kokonaismäärä sekä alkoholin vaikutuksen alaiset polkupyöräilijät.

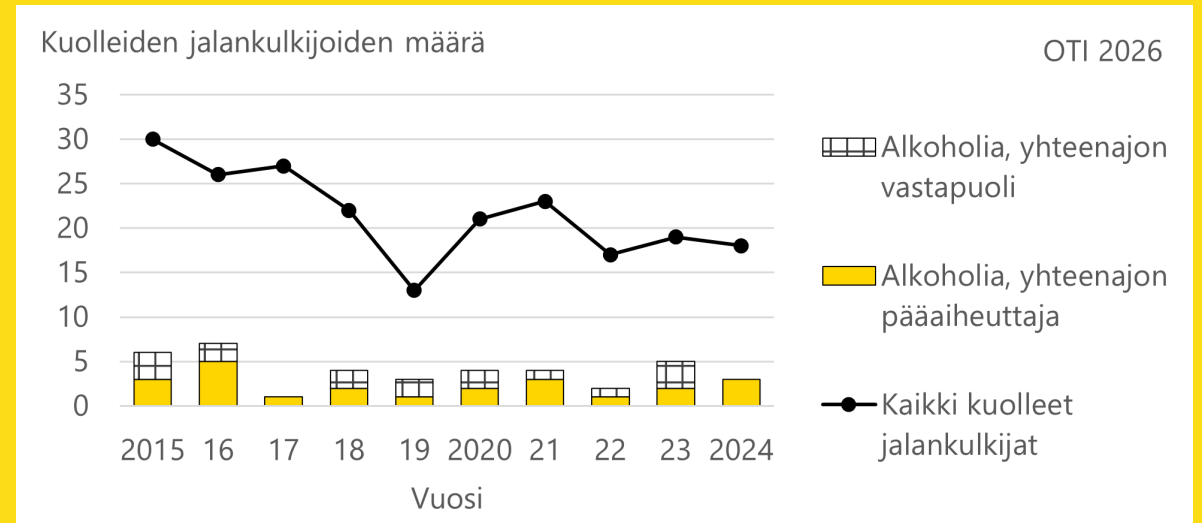
Tieliikenneonnettomuuksissa kuolleet jalankulkijat

Tieliikenneonnettomuuksissa kuoli vuosina 2015–2024 yhteensä 216 jalankulkijaa. Jalankulkijoista 26 % (n=48) oli päihtyneitä. Päihtyneet jalankulkijat olivat tyypillisesti ainakin alkoholin vaikutuksen alaisia (81 % päihtyneistä jalankulkijoista, n=39) (taulukko 1).

Alkoholin vaikutuksen alaisista 39 kuolleesta jalankulkijasta 59 % (n=23) oli yhteenajo-onnettomuuksien* pääaiheuttajia ja 41 % (n=16) oli yhteenajo-onnettomuuksien vastapuolia (kuvio 9).

*Moottoriajoneuvon ja jalankulkijan välinen yhteenajonnettomuus tai polkupyöräilijän ja jalankulkijan välinen yhteenajonnettomuus.

Kuolleet jalankulkijat



Kuvio 9. Tieliikenneonnettomuuksissa vuosina 2015–2024 kuolleiden jalankulkijoiden kokonaismäärä sekä alkoholin vaikutuksen alaiset jalankulkijat.

Tieliikenneonnettomuuksissa kuolleet pyöräilijät ja jalankulkijat

Taulukko 1. Tieliikenneonnettomuuksissa vuosina 2015–2024 kuolleiden pyöräilijöiden ja jalankulkijoiden kokonaismäärä sekä päihtymys.

Kuolleet	Pyöräilijät	Jalankulkijat
Kuolleet yhteensä	160	216
Päihtyneet	35	48
Alkoholin vaikutuksen alaiset	30	39
Yksittäisonnettomuudet	19	-
Yhteenajossa pääaiheuttajana	9	23
Yhteenajossa vastapuolena	2	16
Selvät	108	140
Päihtymys ei tiedossa	17	28



**Lisätietoa:**

Onnettomuustietoinstituutti (OTI)

tietopalvelu@oti.fi

Tietopalvelu arkisin: 040 450 4666

Laajemmin tietoa vuosina 2018–2022 tutkituista päihdeonnettomuuksista löytyy OTIn teemaraportista [OTI Päihderaportti](#).

Katso käytetyt määritelmät: www.oti.fi/maaritelmat

Kuvioiden data ja prosenttijakaumat [Excel-tiedostona](#)

Raporttiin voi viitata seuraavasti: Rätty E. 2026. Onnettomuustietoa tiiviisti 3/2026. Päihdeonnettomuudet vuosina 2015–2024. Onnettomuustietoinstituutti OTI. Helsinki.

ISBN 978-952-7335-45-1

Onnettomuustietoinstituutti (OTI) tekee työtä ennaltaehkäistäkseen liikenneonnettomuuksia Suomessa. OTI koordinoi liikenneonnettomuuksien tutkijalautakuntien toimintaa ja hallinnoi tutkinnasta kerättyä tietoa muiden liikennevahinkotilastojensa lisäksi. Instituutti toimii erillisenä yksikkönä Liikennevakuutuskeskuksessa. **www.oti.fi**